

SVENSKA RÖDA KORSET

Årsredovisning

2014

50 miljoner människor på flykt

Inte sedan andra världskriget har så många människor varit på flykt i världen. När 2014 blev förskonat från de riktigt stora naturkatastroferna, växte istället antalet väpnade konflikter med omfattande humanitärt lidande som följd.

Innehåll

- 3 Förvaltningsberättelse
- 9 Resultaträkning
- 10 Balansräkning
- 11 Kassaflödesanalys
- 12 Noter
- 19 Revisionsberättelse
- 20 Svenska Röda Korsets styrning
- 24 Rapport om intern kontroll
- 26 Styrelse
- 27 Ledningsgrupp

Svenska Röda Korsets centralstyrelse med organisationsnummer 802002-8711 avger härmed årsredovisning för år 2014¹.

Förvaltningsberättelse

Allmänt om verksamheten

Svenska Röda Korset (SRK) är Sveriges främsta katastroforganisation och landets ledande humanitära organisation. Vårt uppdrag är att förhindra och lindra mänskligt lidande, skydda liv och hälsa och säkerställa respekten för varje människas värdighet. Vår vision är att ingen ska lämnas ensam i en katastrof.

SRK grundades 1865 och är en allmännyttig ideell förening. Vi arbetar med kriser, katastrofer och konflikter i Sverige och i andra delar av världen. Vi gör detta utifrån våra grundprinciper om humanitet, opartiskhet, neutralitet och frivillighet samt utifrån vår kompetens och erfarenhet.

SRK:s uppdrag som nationell förening regleras i den internationella humanitära rätten, det som i dagligt tal kallas för krigets lagar. Tack vare denna särställning kan vi förändra situationen för människor i utsatthet på ett sätt som ingen annan organisation kan.

SRK är en del av internationella rödakors- och rödahalvmånerörelsen som består av 189 (189) nationella rödakors- och rödahalvmåneföreningar, Internationella rödakors- och rödahalvmånefederationen (IFRC) och Internationella rödakorskommittén (ICRC).

I Sverige breder nätverket ut sig med 947 (985) lokala rödakorsföreningar (kretsar). På 295 (281) platser i landet driver lokala rödakorskretsars mötesplatser med second hand-försäljning.

Vi ger hopp och räddar liv

Vår metod är att alltid arbeta utifrån en bred bas av frivilliga och med en stark lokal kunskap och närvaro. Det innebär att vi är på plats både före och under en katastrof och aldrig försvinner efter att en kris eller katastrof avtagit. Genom vår ständiga närvaro kan vi arbeta förebyggande och på lång sikt vilket är det mest effektiva sättet att lindra effekterna av en katastrof.

SRK arbetar lokalt, nationellt och internationellt inom tre huvudsakliga områden:

• Konflikt och katastrof

Domineras av internationella insatser, både akuta hjälpinsatser och långsiktigt arbete i SRK:s samarbetsländer². Nationellt arbetar vi med lokal beredskap, ger utbildningar i första hjälpen samt informerar om internationell humanitär rätt.

• Hälsa och social delaktighet

Innefattar bland annat vår omfattande behandlingsverksamhet för krigs- och tortyrskadade, vårdförmedling för papperslösa migranter, arbetet med att skapa engagemang och deltagande i storstädernas förortsområden liksom Röda Korsets folkhögskola.

• Migration

De senaste åren har vi fokuserat på migrationsinsatser i Sverige, exempelvis stöd till migranter i asylprocessen liksom integrationsfrämjande insatser som språkträning och läxhjälp.

Utöver kärnverksamheter inom ovan nämnda områden bedriver SRK ett brett kommunikations- och påverkansarbete.

Vi rustar oss för framtiden

I Sverige är det angeläget att öka våra insatser för att kunna möta fler asylsökande. Vi behöver även bättre ta tillvara det engagemang som finns i områden med socioekonomisk utsatthet, inte minst som en del för att stärka vår egen och samhällets förmåga att möta olika typer av kriser.

Vi vill effektivt bidra till att minska risker och stärka människors och samhällets motståndskraft mot kriser och katastrofer liksom återhämtningsförmågan efteråt. I det internationella arbetet fokuserar vi därför särskilt på att bistå de av våra nationella systerföreningar som har allra störst utmaningar, oftast länder vars befolkning levit under akut katastrof under lång tid. Vi ska i internationella sammanhang också bidra med vår kompetens inom områden som vatten och sanitet, psykosocialt stöd, genus, migration och frivillighet i konflikter och katastrofer.

Stabila och långsiktiga intäktskällor ger SRK kapacitet att svara mot omvärldens behov, nationellt såväl som internationellt. Verksamheten finansieras huvudsakligen genom gåvor från allmänhet och företag, bidrag från myndigheter och offentliga organ samt avkastning på eget kapital.

Insamlade medel står för cirka hälften av SRK:s verksamhetsintäkter och den största posten inom insamling utgörs av regelbundna gåvor från privatpersoner. En annan stor post inom insamling är de gåvor som SRK centralt erhåller från de lokala rödakorskretsarna, oftast som resultat av lokal insamlingsverksamhet eller second hand-försäljning.

¹ I denna redovisning ingår den verksamhet som i huvudsak bedrivs via Svenska Röda Korsets kontor i Stockholm, Göteborg, Malmö och Umeå, Röda Korsets folkhögskola, Röda Korsets behandlingscenter för krigs- och tortyrskadade i Malmö, Skövde, Skellefteå och Uppsala. Däremot ingår inte de separata juridiska personerna som utgörs av Svenska Röda Korsets lokalföreningar (kretsar), Röda Korsets Ungdomsförbund, den anknuten stiftelsen Rödakorshemmet, övriga anknuten stiftelser samt Röda Korsets center för torterade flyktingar i Stockholm som alla upprättar sina egna separata årsredovisningar eller årsbokslut.

² Afghanistan, Irak, Palestina, Sydsudan, Liberia, Sudan, DR Kongo, Somalia, Uganda, Etiopien, Nordkorea, Bangladesh och Myanmar.

Väsentliga händelser under räkenskapsåret

Antalet naturkatastrofer i världen har fyrfaldigats sedan 1970-talet och det är de väderrelaterade katastroferna som står för den största ökningen. I början av 2014 hade 22 miljoner människor runtom i världen förlorat sina hem på grund av katastrofer. Utöver det var drygt 33 miljoner människor på flykt av andra orsaker. Detta är lika stora flyktingströmmar som vid tiden för andra världskriget.

De väpnade konflikterna i exempelvis Syrien, Sydsudan, Irak och Centralafrikanska republiken innebär ett stort mänskligt lidande och behovet av rödakors- och rödahalvmånerörelsen som en neutral och opartisk humanitär aktör är större än någonsin.

En övervägande del av alla flyktingar tar sig i första hand till angränsande länder och många utsätter sig för stora risker under flykten. Komplexa väpnade konflikter innebär stora svårigheter för humanitära aktörer att nå drabbade människor och bidra till ett säkert och effektivt humanitärt arbete.

I Europa går återhämtningen efter den ekonomiska krisen trögt och i dag står allt fler utan vare sig försörjning eller bostad. Inte sällan leder ekonomisk kris till bristande tilltro till samhället, extrema åsikter och social oro. Den öppna intoleransen ökar i Sverige såväl som i Europa. Samtidigt är en ökande andel av Sveriges befolkning positiv till mångfald och öppenhet.

Miljoner drabbade av krisen i Syrien

Över 12 miljoner syrier är i akut behov av nödhjälp. Konflikten berör inte enbart Syrien utan i högsta grad även grannländerna Libanon, Turkiet, Jordanien, Irak och Egypten. Våldet gör hjälpinsatsen komplicerad och våra frivilliga och anställda på plats riskerar sina liv för att hjälpen ska komma fram. Under 2014 bistod SRK insatser i Syrien med 47,1 miljoner kronor.

Ebolautbrott i Västafrika

Rödakors- och rödahalvmånerörelsen bedriver aktiva hjälpinsatser mot ebola i 16 länder. Vi arbetar brett med allt från att bistå med sjukvårdspersonal på ett antal kliniker till utbildning av volontärer och psykosocialt stöd till smittspårning för att förhindra fortsatt spridning. Röda Korset tar även hand om de döda kropparna samt ansvarar för begravningsarbetet. SRK har under 2014 stött ebolainsatser med 21,4 miljoner kronor.

Sydsudan

Miljontals människor är påverkade av våldsamheter, naturkatastrofer och epidemier i Sydsudan och många är i direkt behov av nödhjälp för att överleva samtidigt som utmaningarna med att nå ut med hjälp över hela landet är fortsatt stora. SRK har under 2014 stött Sydsudan med 13,4 miljoner kronor.

Branden i Västmanland

I samband med den stora branden i Västmanland i augusti 2014 bemannade volontärer från SRK det centrallager som upprättats för att ta hand om alla skänkta gåvor från allmänheten. Likaså deltog SRK:s krisstödare i insatsen. Redan från början bistod SRK krisledningens i att planera för ett långsiktigt krisstöd till bland annat skolor och förskolor inför skolstarten. Rödakorsare från hela landet lade ner över 1 000 frivilligtimmar för att bidra till hjälp och stöd. Branden ledde till att fler lokala rödakorsföreningar hörde av sig med ett ökat intresse och en vilja att mobilisera och agera inför svåra påfrestningar som drabbar lokalsamhället.

Social mobilisering i storstädernas förortsområden

Under 2014 gjorde vi stora framsteg inom vår pågående satsning för att öka vår närvaro i storstädernas förortsområden för att fånga upp den vilja till engagemang som finns. Vid utgången av 2014 fanns SRK etablerad med verksamheter och frivilligstruktur i 23 förortsområden i Stockholm, Göteborg och Malmö, exempelvis med lokalt baserade första hjälpen-utbildningar. Antal frivilliga har med anledning av denna satsning ökat med ca 750 personer.

Ökad verksamhet vid asylboenden

Under 2014 satsade SRK på att öka närvaron med verksamheter på asylboenden runt om i landet. Vid årets utgång hade SRK närvaro på över 80 procent av landets större asylboenden och insatserna har lett till ett ökat antal frivilliga.

Second hand för ökad lokal och global nytta

Under året har vi satsat på de lokala mötesplatser som har second hand-försäljning runtom i landet för att skapa både lokal och global nytta. Ett nytt butikskoncept har lanserats för att öka lönsamheten och effektiviteten i second hand-verksamheten. Det är viktigt både ur socialt hänseende och utifrån de intäkter som verksamheten genererar. De kretsar som deltagit under en testperiod har i genomsnitt ökat omsättningen med 30 procent under året.

Kraftig ökning av månadsgivande

Månadsgivande är kostnadseffektivt och bidrar till långsiktighet och stabilitet i SRK:s verksamhet. Vid utgången av 2014 uppgick antalet månadsgivare till drygt 53 000, en ökning med cirka 67 procent jämfört med föregående år.

Framgång för vinterkampanjen

Ett av målen med SRK:s julinsamling 2014 var att lansera ett matpaket till Syrien som årets julklapp. Ett omfattande och framgångsrikt PR-arbete ledde till stort medieutrymme i både tv, radio och tidningar. Insamlingsmässigt var kampanjen framgångsrik och SRK:s e-shop, där bland annat matpaket kunde köpas, förbättrade sin försäljning med 104 procent jämfört med föregående år.

Korruption i Uganda

Under året fick SRK kännedom om att pengar inom Ugandas Röda Kors, ett av SRK:s partnerskapsländer, hade förskingrats. En polisutredning har skett och parallellt med den har SRK genomfört en egen utredning genom en extern revisionsbyrå.

Väsentliga händelser efter räkenskapsårets utgång

Moms för ideella föreningar

I februari 2015 meddelade Finansdepartementet att momsreglerna för second hand-verksamhet står fast, det vill säga att inkomst från second hand-verksamhet enligt huvudregeln är momspflichtig. I praktiken innebär detta att om en second hand-butik har öppet mer än 24 timmar per vecka eller om verksamheten till mindre än 60 procent sköts av volontärer så är verksamheten skattepliktig. Momsreglerna slår hårt mot Sveriges ideella hjälpverksamhet och det drabbar människor som redan är socialt eller ekonomiskt utsatta. SRK fortsätter att påverka beslutsfattare för att få till en ändring av momsreglerna och det har lett till att Finansdepartementet arbetar med ett förslag som mildrar effekterna.

Risk för slopad avdragsrätt

Finansdepartementet föreslog i mitten av februari 2015 att skatte-reduktionen för gåvor till organisationer som bedriver social hjälpverksamhet ska slopas redan den 1 januari 2016. SRK menar att det finns en stor risk att penninggåvor från privatpersoner till organisationer kommer att minska markant om avdragsrätten slopas. Under våren 2015 svarar SRK på regeringens remiss i ärendet.

Effekterna av vår verksamhet

Ett stort förtroende hos allmänheten är en värdeomätare på att den verksamhet SRK bedriver uppfattas som effektiv och relevant, och en förutsättning för vårt arbete både nationellt och internationellt. Vi följer därför allmänhetens uppfattning om oss löpande via förtroendemätningar. Allmänhetens förtroende för SRK ökar stadigt och vid årets sista mätning var 67 (60) procent positivt inställda till Röda Korset.

SRK strävar kontinuerligt efter att lägga resurser där de ger mest utdelning och att våra insatser ska göra långsiktig skillnad för målgruppen. Vi använder oss av en rad metoder för att säkerställa detta och följer bland annat upp resultat i förhållande till på förhand uppsatta resultatramverk. Som exempel kan programmet Vulnerability to Resilience i Bangladesh nämnas, där exempelvis antal brukare följs upp halvårsvis samtidigt som uppföljning görs löpande genom att målgruppen kan ge återkoppling till projektet skriftligen, via mobiltelefon och månatliga möten. Ett exempel från den nationella verksamheten är vår behandlingsverksamhet för krigs- och tortyrskadade som kvartalsvis följs upp avseende antal behandlade patienter, antal genomförda behandlingstimmor etc. samt kvalitativt en gång per år genom patient-nöjdhetsundersökning.

Utöver att mäta och följa upp resultaten av vårt arbete säkerställer vi både relevans och effektivitet genom att i hög grad involvera målgrupperna själva i planering och utveckling av insatserna. Ett sådant arbetssätt är nyckeln till ett effektivt hjälparbete och kan inte nog betonas när vi pratar om effektivitet inom hela den humanitära sektorn.

För att uppnå synergieffekter, arbeta horisontellt och säkerställa den röda tråden i allt vi gör så tillämpar SRK en målstyrningsmodell och ett styrkort som innehåller de övergripande mål och prioriteringar som hela organisationen arbetar mot. För ytterligare info se SRK:s effektrapport på www.redcross.se.

Medlemmar och anställda

Det personliga engagemanget är livsnerven i SRK. SRK hade 124 707 (134 557) medlemmar vid utgången av 2014.

Arbetet utfördes av frivilligarbetare och förtroendevalda i 947 (985) lokala rödakorskretsar samt av 307 (272) anställda på kontor i Göteborg, Malmö, Stockholm och Umeå samt på behandlingscenter för krigs- och tortyrskadade i Stockholm, Skövde, Malmö, Uppsala och Skellefteå. Ökningen av antalet anställda beror till stor del på satsningen på att värva månadsgivare genom "face to face" i egen regi, men även på de treåriga satsningar som gjorts på minskad social utsatthet, insatser rörande katastrofarbetet samt vårt arbete för migranter. SRK:s arbete har ända sedan starten utförts av både frivilligarbetare, förtroendevalda och anställda.

Under året deltog 54 (52) delegater i 66 (67) utlandsuppdrag för SRK, Internationella rödakors- och rödahalvmånefederationen och Internationella rödakorskommittén.

Anställningsvillkoren för SRK:s medarbetare regleras i huvudsak av kollektivavtalet mellan Arbetsgivarförbundet för ideella organisationer (IDEA), Unionen och Akademikerförbunden. Anställda vid Röda Korsets folkhögskola omfattas av löneavtalet mellan IDEA och

SFHL. Arbetsförhållandena inom SRK ska anpassas till medarbetarens olika förutsättningar i fysiskt och psykiskt avseende. Det är general-sekreteraren som har ansvar för att fastställa årliga handlingsplaner angående arbetsmiljön.

Mångfald

SRK kan i ännu högre grad spegla Sveriges befolkning när det gäller t ex ålder, kön och etnicitet för att bli en ännu mer handlingskraftig organisation. Mångfald handlar om att alla människor utifrån sina förutsättningar och drivkrafter ska ha samma möjligheter när det gäller jobb eller att engagera sig som frivillig och inkluderas i det svenska samhället.

Resultat och ställning

SRK:s grundläggande ekonomiska principer är en ekonomi i balans och en reserv i form av eget kapital som minst uppgår till ett års verksamhetskostnad. Den extraordinära situation som vi ser idag, med ett rekordstort antal människor på flykt i världen och därmed extraordinära behov både i Sverige och internationellt, påverkar dock SRK på flera plan och även ekonomiskt. Mot bakgrund av detta beslutade SRK inför 2014 att vid behov tillföra sammanlagt upp till 57 miljoner kronor ur eget kapital (reserver) för extra satsningar 2014. Vidare gjordes bedömningen att vissa av dessa satsningar kommer att pågå under en treårsperiod och därför även under 2015 till viss del finansieras av eget kapital.

Årets resultat

SRK visar ett positivt resultat för året om +4 (+17,6) Mkr. Det är tredje året i rad som organisationen visar ett positivt resultat. De två främsta orsakerna bakom detta är dels en positiv utveckling avseende insamlade medel de senaste åren, dels bra avkastning på vårt kapital.

Verksamhetsresultatet för året uppgår till -103 (-20,7) Mkr. Det negativa verksamhetsresultatet förklaras huvudsakligen av särskilda satsningar om cirka 57 Mkr mot bakgrund av ett ökat behov som beskrivs under rubriken *Väsentliga händelser under räkenskapsåret* både nationellt och internationellt. Ytterligare förklaringar är ett minskat stöd från Sida under det gångna året samt en tillfällig negativ resultateffekt om cirka 18 Mkr på grund av att akuta insatser som genomfördes i Filippinerna under årets första månader finansierades med en ändamålsmärkt insamling som kunde disponeras i slutet av 2013.

Budgeterat verksamhetsresultat för året uppgick till -62,5 Mkr. Resultatutfallet avviker således negativt mot budget med ca -40 Mkr, vilket dels förklaras av den negativa resultateffekten om 18 Mkr kopplad till Filippinerna och dels av att 35 Mkr av ovan nämnda satsningar beslutades under våren 2014 och alltså ej fanns upptagna i budgeten för året. Dessa två faktorer kompenseras delvis av en positiv resultatavvikelse om ca 6 Mkr på grund av insamlade medel till ebola-insatser i Västafrika som ej hunnit användas under året, samt övriga positiva resultatavvikelser om ytterligare ca 6 Mkr, främst beroende på högre insamlingsintäkter än budgeterat.

Intäkter

SRK:s intäkter ökade 2014 med 1,4 procent och uppgick till 649 (640) Mkr. Av dessa utgjorde verksamhetsintäkterna 542 (601) Mkr och resultat från finansiella investeringar 107 (38) Mkr.

Den stora merparten av SRK:s verksamhetsintäkter kommer från gåvor och bidrag, med 248 (272) Mkr respektive 267 (299) Mkr. Utöver det erhåller organisationen medlemsintäkter om 15 (13) Mkr, försäljningsintäkter från skänkta varor om 2 (2) Mkr samt övriga intäkter med 10 (16) Mkr.

Gåvor kommer till största delen från privatpersoner genom exempelvis månadsgivande, akutinsamlingar, kampanjer, lokala rödakorskretsar och genom Postkodslotteriets bidrag. Gåvor är en del av den totala insamlingen, som 2014 uppgår till 272 (287) Mkr. Utöver gåvor utgörs insamling även av bidrag med 24 (15) Mkr, från exempelvis Radiohjälpen.

I samtliga jämförelser mot föregående år bör påpekas att 2013 var ett år med ovanligt stor akutinsamling på grund av tyfonen Haiyan som drabbade Filippinerna. Ser man över den senaste treårsperioden och bortser från insamling till akuta ändamål så har SRK:s insamlingsintäkter ökat kraftigt, med 8–10 procent per år.

Insamling 2014–2012	2014	2013	2012
Total insamling, Mkr	272	287	210
Total insamling, Mkr (exkl. akutinsamling)	236	214	199

Bidrag kommer nästan uteslutande från svenska offentliga organ, varav det avsevärt största är Sidas bidrag till vår internationella verksamhet om 182 (215) Mkr. Orsaken bakom den sänkta bidragsnivån från Sida jämfört med föregående år är ett korruptionsärende i Pakistan år 2006, där Sida anser att Internationella rödakors- och rödahalvmånefederationen (IFRC) inte agerat tillräckligt transparent. Sida var noga med att betona det starka förtroendet för SRK men valde ändå att avslå flera delar av SRK:s medelsansökan för 2014 avseende aktiviteter som finansieras genom IFRC. Under 2014 har en dialog förts mellan Sida, SRK och IFRC och flera åtgärder har vidtagits från IFRC:s sida. Detta har inneburit att förtroendet återställts mellan Sida och IFRC.

Kostnader

De särskilda satsningarna under 2014 innebär att SRK:s kostnader ökade med 4 procent till 645 (622) Mkr. Av kostnaderna avser 532 (526) Mkr ändamålskostnader och 112 (96) Mkr kostnader för insamling, medlemmar och administration.

Ändamålskostnader

Satsningarna inom främst migration och socioekonomiskt utsatta områden innebar ökade ändamålskostnader inom merparten av våra verksamhetsområden, med undantag för internationellt katastrofarbete som minskade jämfört med de ovanligt stora kostnaderna 2013 med anledning av tyfonen Haiyan. Ändamålskostnaderna om 532 Mkr är fördelade på de tre verksamhetsområden samt tre stödjande verksamhetsområden som ligger till grund för organisationens strategiska inriktning 2012–2015.

Det största verksamhetsområdet är *Konflikt och katastrof* som inkluderar huvuddelen av vårt internationella arbete. Kostnaderna för området uppgår till 362 (368) Mkr och stora kostnadsposter 2014 har varit katastrofarbetet i Syrien och Västafrika. Huvudskälet till den lägre kostnaden 2014 jämfört med föregående år är den ovanligt höga kostnaden för insatserna i det tyfondrabbade Filippinerna.

Inom verksamhetsområdet *Hälsa och social delaktighet* uppgick kostnaderna 2014 till 74 (65) Mkr där vi genomfört stora satsningar 2014, främst kopplade till nationella insatser i storstädernas förortsområden samt satsningar på våra behandlingscenter för krigs- och tortyrskadade för att möta det ökade behovet.

Kostnaderna för verksamhetsområdet *Migration* uppgick 2014 till 35 (34) Mkr. Kostnaderna ligger således på en liknande nivå som föregående år. Mycket av den satsning vi gör inom migrationsområdet för närvarande, exempelvis verksamheter vid asylboenden, utförs

av lokala rödakorskretsar och innebär därför ej en väsentligt höjd kostnadsbild för tjänstemannaorganisationen. Antalet frivilliga som arbetar inom detta verksamhetsområde har dock ökat.

De totala kostnaderna för *Föreningsutveckling* i Sverige uppgick till 23 (21) Mkr. Områdets största post är det bidrag som ges till Röda Korsets Ungdomsförbund på 10 (10) Mkr.

Frivilligt engagemang och resursmobilisering inkluderar huvudsakligen vårt stödjande arbete med second hand-försäljning för kretsarna. Kostnaderna för området har minskat 2014 och uppgår till 19 (20) Mkr. Minskningen beror på att en tillfällig satsning gjordes 2013 för att ta fram ett nytt second hand-koncept, vilket ledde till en högre kostnad föregående verksamhetsår.

Kostnaderna för *Kommunikation* uppgår till 20 (18) Mkr. I kommunikationskostnader ingår bland annat kostnader för pressinformation, arbete med sociala medier och större kommunikativa arrangemang så som Almedalen.

Insamling och administration

Den stora satsningen på ökat månadsgivande de senaste åren har under 2014 gett stor utväxling, antalet månadsgivare har ökat med 67 procent och intäkterna från månadsgivande ökade med cirka 18 Mkr jämfört med föregående år. Satsningen innebär även ökade kostnader för insamling som 2014 uppgår till 84 (69) Mkr. De senaste årens investering i att värva nya månadsgivare innebär förhållandevis höga initiala kostnader men ger stabila och långsiktiga intäkter för lång tid framöver.

Totalt sett uppgår kostnaderna för insamling, administration och medlemshantering till 112 Mkr, en ökning med 17 procent jämfört med 2013 (96 Mkr).

Nyckeltal

SRK följer löpande upp ett flertal nyckeltal, varav merparten syftar till att utifrån olika vinklar ge en bild av vilket handlingsutrymme och vilken kapacitet vi har utifrån vårt intäktsflöde och våra reserver.

Svensk insamlingskontrollens nyckeltal avseende hur stor del av de totala intäkterna – i procent – som används för täckande av insamlings- och administrationskostnader uppgår 2014 till 19 procent (15 procent). Det är en ökning från föregående år även om vi fortfarande har god marginal till maxgränsen på 25 procent. Anledningen till att nyckeltalet ökar är Sidas neddragning av stödet till SRK och IFRC samt satsningen på rekrytering av regelbundna givare på insamlingssidan. Denna rekrytering av månadsgivare är förknippad med en stor initial kostnad men genererar stora intäkter på sikt. Från 2015 och framåt kommer denna kostnad att ligga relativt konstant medan insamlingsintäkterna kommer att öka kraftigt utifrån den stora bas av regelbundna givare som vi nu har etablerat. Detta kommer innebära att nyckeltalet sjunker gradvis de närmaste åren.

Totalt eget kapital dividerat med verksamhetskostnader är ett mått på vår kapacitet att dels upprätthålla vår verksamhet vid stora minskningar i intäktsflödet, dels sätta in temporära satsningar vid tillfällig ökande behov i samhället. Nyckeltalet uppgår 2014 till 1,1 (1,2) och ligger därmed klart över den nivå som vi bedömer nödvändig för att säkerställa en adekvat beredskap och handlingsutrymme.

Antalet regelbundna månadsgivare är ett kritiskt nyckeltal för våra intäkter och uppgår vid utgången av 2014 till 53 400 (32 000). Den kraftiga ökningen är ett direkt resultat av den stora satsning vi genomfört de senaste två åren på rekrytering av regelbundna givare, med exempelvis stora insatser inom ”face to face”-rekrytering i egen regi.

Finansiell förvaltning

Resultatet från finansiella investeringar uppgick till 107 (38) Mkr. Resultatet består av realisationsvinster på 78 (24) Mkr, utdelningar 13 (11) Mkr, räntor 19 (4) Mkr och nedskrivningar på 1 (0) Mkr.

Förvaltning under året

Utvecklingen på finansmarknaderna har varit positiv under året. Vid utgången av 2014 uppgick SRK:s totala förvaltade kapitalas marknadsvärde till 1 037 (1 024) Mkr. Under 2014 gav de finansiella placeringarna en sammanlagd realiserad avkastning på 107 (38) Mkr. Marknadsvärdet översteg vid utgången av år 2014 det bokförda värdet med 85 (64) Mkr.

Den totala avkastningen på det förvaltade kapitalet under 2014 uppgick till 10 (4) procent. Vid årets utgång utgjordes 55 (39) procent av kapitalets marknadsvärde av aktieplaceringar och 45 (61) procent av räntebärande placeringar.

SRK:s finansiella investeringar förvaltas av ett finansutskott med hjälp av en extern förvaltare via avtal om så kallad diskretionär förvaltning. SRK eftersträvar en långsiktigt god avkastning på kapitalet, med ett balanserat risktagande, under iakttagande av den placeringspolicy som beslutats av SRK:s styrelse.

Placeringspolicy – syfte och inriktning

Förvaltningen styrs av SRK:s placeringspolicy. Syftet med denna är att ange regler och riktlinjer för den totala förvaltningen avseende investeringsstrategi, organisation och ansvarsfördelning, riskuppföljning och kontroll samt rapportering och uppföljning av resultat. Placeringspolicyen innehåller etiska placeringsregler med restriktioner avseende bland annat vapen och produktion av pornografi.

För SRK är det av stor betydelse att uppnå en jämn och förutsägbar

utdelning av medel från finansiella investeringar. Den långsiktiga utdelningen ska vara på en sådan nivå att kapitalets reala värde kan hållas intakt över tiden.

Framtida utveckling

Omvärld

Omvärlden är i ständig rörelse. Vår analys av omvärlden måste ständigt omprövas för att verksamhet och arbetssätt på bästa sätt även fortsättningsvis ska kunna möta människors utsatthet.

Komplexa och utdragna väpnade konflikter kommer att fortsätta vara en utmaning de kommande åren. Antalet människor på flykt ökar och många utsätter sig för stora risker när de försöker ta sig i säkerhet. I Europa och Sverige ökar antalet asylsökande och många som kommer är traumatiserade av krig eller tortyr.

Med stor sannolikhet kommer extremt väder på grund av klimatförändringar att öka antalet katastrofer och deras effekter ytterligare under kommande år. En god beredskap innebär större motståndskraft och därmed bättre förutsättningar att minska negativa konsekvenser vid katastrofer.

I Europa syns allt tydligare tecken på att växande inkomstklyftor och arbetslöshet medför utanförskap och social oro. Även i Sverige ökar ojämlikheten i bland annat medellivslängd och skolresultat beroende på var man bor. Den öppna intoleransen ökar i såväl Europa som i Sverige samtidigt som en ökande andel av Sveriges befolkning ställer sig positiv till mångfald och öppenhet.

Allt fler engagerar sig för ett medmänskligt samhälle men söker sig inte längre till traditionellt föreningsarbete. Många uttalar istället en önskan om att engagera sig i kortare uppdrag och olika mycket beroende på var i livet man befinner sig.

Nyckeltal 2009–2014

Konventionella nyckeltal	2014	2013	2012	2011	2010	2009
Resultat (Tkr)	3 992	17 557	11 484	-26 556	-69 356	-59 278
Totala intäkter (Tkr)	541 488	601 339	544 124	576 616	713 246	643 019
Eget kapital (Tkr)	991 667	987 675	970 120	958 636	985 193	1 054 549
Balansomslutning (Tkr)	1 084 007	1 070 019	1 288 370	1 026 029	1 152 779	1 146 134
Soliditet (%)	91	92	75	93	85	92
Medeltal anställda	307 ¹	272	254	319	466	483
Verksamhetsrelaterade nyckeltal	2014	2013	2012	2011	2010	2009
Medlemmar	124 707	134 557	147 775	160 698	188 328	232 475
Månadsgivare	53 400	32 000	22 800	20 600	20 422	21 526
Branschspecifika nyckeltal	2014	2013	2012	2011	2010	2009
Insamlade medel/verksamhetsintäkter (%) ²⁾	50	48	39	34	42	37
Bidrag från Sida/verksamhetsintäkter (%) ³⁾	34	36	42	45	38	39
Övriga intäkter/verksamhetsintäkter (%) ⁴⁾	16	17	19	21	20	24
Insamlings-, administrations- och medlemskostnader/totala intäkter (%) ⁵⁾	19	16	14	13	10	13
Justerat eget kapital/ totala verksamhetskostnader ⁶⁾	1,1	1,2	1,2	1,0	0,8	1,0
Ändamålsmärkta medel/ totalt eget kapital (%) ⁷⁾	35	39	41	43	43	39

¹⁾ Ökningen av antal anställda jämfört med 2013 förklaras främst av fler anställda inom "face to face" i egen regi samt ett ökat antal, av SRK, finansierade delegater i internationell tjänst.

²⁾ Visar hur stor andel av verksamhetsintäkterna som kommer från givare (allmänhet, kretsar, arv, företag med mera).

³⁾ Visar hur stor andel av verksamhetsintäkterna som kommer från Sida.

⁴⁾ Visar hur stor del av de totala intäkterna – i procent – som SRK använt för täckande av insamlings-, administrations- och medlemskostnader. ((Insamlingskostnad minus försäljningskostnad plus administrationskostnad samt medlemskostnad) dividerat med summan av (totala verksamhetsintäkter minskad med försäljningskostnad plus ränteintäkter och aktieutdelning minus räntekostnader)).

⁵⁾ Visar andel insamlings-, administrations- och medlemskostnader i förhållande till totala intäkter.

⁶⁾ Betalningsberedskap; visar i hur många år egna kapitalet, exklusive beständiga donationsfonder kan finansiera våra verksamhetskostnader.

⁷⁾ Visar hur stor andel av eget kapital som är örnmärkt, det vill säga att givaren har meddelat till vilket ändamål pengarna ska användas.

Svenska Röda Korsets strategi

I vårt internationella arbete behöver vi ha en högre ambitionsnivå och nå fler utsatta människor. En del i detta är att stärka rödakors- och rödahalvmånerörelsens egen samarbetsförmåga och förmåga att nå utsatta i katastrofer och konflikter. En annan del är att stärka de av våra nationella systerföreningar som har störst utmaningar, inte sällan länder vars befolkning levit en längre tid under akut katastrof.

SRK kommer i högre utsträckning att bidra med kompetens inom bland annat ledarskap, vatten och sanitet, psykosocialt stöd, genus, migration och frivillighet i konflikter och katastrofer.

I Sverige är det angeläget att öka insatserna för att kunna möta fler asylsökande människor. När ojämlikheten ökar behövs verksamheter för och tillsammans med boende i områden med socioekonomisk utsatthet. Vi behöver också stärka vår egen och samhällets förmåga att möta olika typer av kriser. Detta uppnår vi genom samverkan och samarbete mellan kretsar, över kommun- och regiongränser och med det omgivande samhället. För att lyckas behöver vi finnas med verksamheter över hela landet.

Utifrån ovanstående har SRK tre övergripande mål för 2015.

- **Mål 1** Vi har bidragit till starkt motståndskraft mot kris, katastrof och konflikt.
- **Mål 2** Vi har bidragit till att utsatthet orsakad av kris, katastrof och konflikt adresseras effektivt.
- **Mål 3** Vi har bidragit till en starkt rörelse som arbetar som *ett* Röda Kors.

Aktiviteter i urval

- Fokuserat stöd till insatserna i Västafrika för att få ebola-epidemin under kontroll.
- Fortsatt stöd till katastrofinsatserna i Mellanöstern.
- Förbättra involveringen och engagemanget av frivilliga i nationella föreningar genom ViCE-projektet (Volunteering in Conflicts and Emergencies), för att undersöka behov och utmaningar för frivilliga.
- Utveckla och utöka SRK:s insatser på asylboenden samt bidra till en bättre etablering.
- Öka kapaciteten för att fler krigsskadade och torterade ska få vård/rehabilitering, bland annat genom etablering av ett nytt behandlingscenter i Göteborg. Centret beräknas kunna ta emot ca 200 patienter per år.
- Fokusera speciellt på de av våra partnerländer som har de svagaste nationella föreningarna samt länder vars befolkning levit en längre tid under akut katastrof.
- Fortsätta satsningen på social mobilisering genom att stötta utvecklingen i förortsområden i Sverige.
- Erbjuder lokala kretsar med second hand-försäljning en gemensam stödfunktion inom två områden: Marknadsföring/försäljning och HR/personalfrågor med målet att stödfunktionen ska frigöra tid och resurser för kretsarna att göra ännu mer lokal och global nytta.
- Tydliggöra SRK:s roll att bidra till ökad lokal kapacitet för att kunna agera utifrån kriser och påfrestningar i lokalsamhället.
- Genomföra SRK:s Riksstämman, organisationens högsta beslutande organ, den 29–31 maj i Växjö. Det är här som SRK kommer att anta en ny verksamhetsstrategi för 2016–2019.

Disposition av årets resultat

Resultatet av årets verksamhet och SRK:s ställning framgår av förvaltningsberättelsen samt efterföljande resultat- och balansräkningar jämte noter och redovisningsprinciper.

Vissa år redovisas ett överskott och en följdfråga är då varför inte medlen använts till verksamhet. En förklaring är att erhållna intäkter inte matchar verksamheten samma år. Det kan exempelvis handla om att en katastrof inträffar i slutet av året och att insamlingsaktiviteter som startas omedelbart ger intäkter före årsskiftet. Men verksamheten, som motsvarar de erhållna medlen, genomförs både före och efter årsskiftet. Målsättningen är att givarens medel ska användas till ändamålet så snart som möjligt.

Organisationen måste ha ett minimibelopp för att på ett trovärdigt sätt kunna säkerställa organisationens långsiktiga åtaganden, stabilitet och överlevnad. Enligt FRII:s definition ska det egna kapitalet (exklusive beständiga donationsfonder) jämföras med verksamhetskostnaderna för året. Enligt FRII är det nedre riktmärket att det egna kapitalet ska motsvara minst ett års verksamhetskostnader. SRK:s eget kapital exklusive beständiga donationsfonder för 2014 motsvarar drygt ett års verksamhetskostnader.

Fördelning av årets resultat

Tusentals kronor (Tkr)	2014	2013
Årets resultat enligt resultaträkningen	3 992	17 557
Reservering av ändamålsbestämda medel som erhållits under året men som inte utnyttjats under året	-7 814	-34 687
Utnyttjande av ändamålsbestämda medel från tidigare år samt fria avsättningar enligt styrelsebeslut	59 347	46 664
Kvarstående belopp för året	55 525	29 534

Resultaträkning

(Tkr)	Not	2014	2013
Verksamhetsintäkter	1		
Medlemsavgifter		14 536	12 554
Gåvor	2	247 541	271 984
Bidrag	2	267 177	298 929
Nettoomsättning		1 938	1 989
Övriga intäkter	3	10 296	15 883
Summa verksamhetsintäkter		541 488	601 339
Verksamhetskostnader	4, 5		
Ändamålskostnader			
Konflikt och katastrof	6	-362 035	-368 257
Hälsa och social delaktighet	7	-73 880	-64 795
Migration	8	-35 290	-33 800
Föreningsutveckling	9	-22 536	-20 589
Frivilligt engagemang och resursmobilisering	10	-18 820	-19 955
Kommunikation	11	-19 696	-18 427
Summa ändamålskostnader		-532 257	-525 823
Insamling	12	-84 339	-68 651
Administration	13	-20 635	-18 334
Medlem	14	-7 289	-9 218
Summa verksamhetskostnader		-644 520	-622 026
Verksamhetsresultat		-103 032	-20 687
Resultat från finansiella investeringar			
Resultat från värdepapper och fordringar som är anläggningstillgångar	15	107 467	38 477
Övriga finansiella intäkter och kostnader	16	-443	-233
Summa resultat från finansiella investeringar		107 024	38 244
Årets resultat		3 992	17 557
Fördelning av årets resultat	17		
Årets resultat enligt resultaträkningen		3 992	17 557
Reservering av ändamålsbestämda medel som erhållits under året men som inte utnyttjats under året		-7 814	-34 687
Utnyttjande av ändamålsbestämda medel från tidigare år samt fria avsättningar enligt styrelsebeslut		59 347	46 664
Kvarstående belopp för året		55 525	29 534

Balansräkning

(Tkr)	Not	2014-12-31	2013-12-31
TILLGÅNGAR	1		
Anläggningstillgångar			
<i>Immateriella anläggningstillgångar</i>			
Balanserade utgifter verksamhetssystem	18	26 394	18 795
		26 394	18 795
<i>Materiella anläggningstillgångar</i>			
Byggnader och mark	19	2 117	2 169
Inventarier	20	1 089	239
		3 206	2 408
<i>Finansiella anläggningstillgångar</i>			
Långfristiga värdepappersinnehav	21	952 166	959 936
Aktier i dotterbolag	22	100	50
Övriga andelar	23	1 022	1 022
Långfristiga fordringar		13 500	19 400
		966 788	980 408
Summa anläggningstillgångar		996 388	1 001 611
Omsättningstillgångar			
Handelsvaror		1 141	1 234
Kundfordringar		2 559	5 542
Övriga fordringar		15 949	15 427
Förutbetalda kostnader och upplupna intäkter	24	23 561	20 924
		43 210	43 127
Likvida medel	25	44 409	25 281
Summa omsättningstillgångar		87 619	68 408
SUMMA TILLGÅNGAR		1 084 007	1 070 019
EGET KAPITAL OCH SKULDER			
Eget kapital	17		
Grundkapital		305 066	305 066
Beständiga donationsfonder		267 802	270 317
Ändamålsbestämt av givaren, nationellt		11 926	13 732
Ändamålsbestämt av givaren, internationellt		28 308	40 787
Ändamålsbestämt av givaren, katastrof		34 369	68 969
Balanserat kapital		344 196	288 804
		991 667	987 675
Långfristiga skulder			
Övriga skulder		156	156
Kortfristiga skulder			
Leverantörsskulder		24 261	21 779
Skuld erhållna ej nyttjade bidrag	26	25 064	18 724
Skuld avseende beslutade, ej utbetalda bidrag		917	0
Övriga skulder		11 814	9 515
Upplupna kostnader och förutbetalda intäkter	27	30 128	32 170
		92 184	82 188
SUMMA EGET KAPITAL OCH SKULDER		1 084 007	1 070 019
Ställda säkerheter och ansvarsförbindelser		Inga	Inga

Kassaflödesanalys

(Tkr)	Not	2014	2013
Den löpande verksamheten			
Verksamhetsresultat		-103 032	-20 687
Avskrivningar		4 709	927
Erhållen ränta		18 468	4 146
Erhållen utdelning		12 624	10 736
Erlagd ränta		-494	-891
Justering för poster som inte ingår i kassaflödet, m m	28	-	-2 043
Kassaflöde från den löpande verksamheten före förändringar av rörelsekapital		-67 725	-7 812
Kassaflöde från förändringar i rörelsekapital			
Förändring av varulager		93	75
Förändring av kundfordringar		2 983	-1 826
Förändring av fordringar		-3 159	-9 803
Förändring av leverantörsskulder		2 482	-2 802
Förändring av kortfristiga skulder		7 514	-232 910
Kassaflöde från den löpande verksamheten		-57 812	-255 078
Investeringsverksamheten			
Investeringar i immateriella anläggningstillgångar		-12 136	-19 407
Förvärv av materiella anläggningstillgångar		-970	-
Försäljning av materiella anläggningstillgångar		-	3 470
Placeringar i finansiella anläggningstillgångar		-857 951	-1 109 005
Avyttring av finansiella anläggningstillgångar		947 997	1 156 047
Kassaflöde från investeringsverksamheten		76 940	31 105
Årets kassaflöde		19 128	-223 973
Förändring av likvida medel			
Likvida medel vid årets början		25 281	249 254
Årets kassaflöde		19 128	-223 973
Likvida medel vid årets slut		44 409	25 281

Kassaflödet visar de transaktioner som innebär in- eller utbetalningar.
Årets kassaflöde visar ett positivt kassaflöde på 19 Mkr (negativt -224 Mkr).

Noter

Tkr = tusen kronor

1. Redovisnings- och värderingsprinciper

Svenska Röda Korsets redovisnings- och värderingsprinciper överensstämmer med Årsredovisningslagen, Bokföringsnämndens allmänna råd 2012:1 (K3) och Frivilligorganisationernas Insamlingsråds (FR11) styrande riktlinjer för årsredovisning, om inte annat anges nedan.

Övergången till K3-regelverket innebär i sig byte av redovisningsprincip. Övergången till K3-regelverket har dock inte inneburit några omräkningar eller förändringar i jämförelseåret, annat än omrubriceringar mellan enskilda rader i balans- och resultaträkningen.

RESULTATRÄKNINGEN

Verksamhetsintäkter

Intäkter redovisas till verkligt värde. Endast det inflöde av ekonomiska fördelar som organisationen erhållit eller kommer att erhålla för egen räkning redovisas som intäkt.

Medlemsavgifter

Medlemsavgifter betalas i sin helhet till Svenska Röda Korset. Hälften av medlemskapsbetalningen redovisas som intäkt i resultaträkningen och den andra hälften skuldförs och tillfaller Svenska Röda Korsets lokalföreningar, (kretsar). Medlemsavgiften intäktsredovisas över den tidsperiod den avser.

Gåvor

En transaktion där organisationen tar emot en tillgång eller en tjänst som har ett värde, utan att ge tillbaka motsvarande värde i utbyte, är en gåva eller ett erhållit bidrag. Om tillgången eller tjänsten erhålls för att organisationen uppfyllt eller kommer att uppfylla vissa villkor eller organisationen har en skyldighet att återbetala till motparten om villkoren inte uppfylls, är det ett erhållt bidrag. Är det inget bidrag är det en gåva. Intäkter i form av gåvor intäktsförs som huvudregel när gåvan sakrättsligt är genomförd.

Gåvor avser främst insamlade medel från privatpersoner, företag och organisationer. Gåvor redovisas normalt enligt kontantprincipen men om en gåva avser en bestämd tidsperiod periodiseras gåvan över denna period genom avsättning till ändamålsbestämda medel i eget kapital. I den mån det på balansdagen finns avtalade men ej erhållna gåvor från företag och organisationer intäktsförs dessa efter individuell prövning. Erhållna gåvor redovisas netto, d v s efter avdrag för de direkta kostnader som kan uppkomma vid försäljning av en tillgång.

Gåvor i form av tillgångar som donerats till Svenska Röda Korset, framför allt fastigheter och andra värdepapper, värderas till verkligt värde vid gåvotillfället. Tillgången bokförs som omsättningstillgång om syftet är att tillgången ska avyttras snarast möjligt och som anläggningstillgång om avsikten är att behålla tillgången i minst ett år.

Gåvor i form av insamlade kläder och liknande som ska säljas vidare redovisas som intäkt vid försäljningen under nettoomsättning. Varor av ringa värde i förhållande till vad som betalas, redovisas som gåva.

Gåvor i form av probono-tjänster redovisas inte som intäkt men upplysningar lämnas i not 2.

Bidrag

Bidrag redovisas som intäkt när villkoren för att erhålla bidraget har uppfyllts. Erhållna bidrag redovisas som skuld till dess villkoren för att erhålla bidraget uppfylls. Detta innebär att intäktsredovisning endast sker när det i hög grad är sannolikt att bidraget inte kommer att återkrävas. Intäktsredovisning sker även för bidrag som vidareförmedlas till partnerföreningar där Svenska Röda Korset ansvarar mot bidragsgivaren.

Bidrag är till största del likvida medel från offentligt rättsliga organ och omfattar bidragsgivare som Sida, EU, Arvsfonden, övriga statliga myndigheter och institutioner samt kommuner och landsting, men inkluderar även bidrag från aktörer som Radiohjälp och olika stiftelser.

Nettoomsättning

Nettoomsättning avser försäljningsintäkter i butik vid försäljning av kläder, möbler, husgeråd och dylikt och intäktsförs vid kontant betalning eller vid fakturering.

Övriga intäkter

Intäkter som inte har med Svenska Röda Korsets primära verksamhet att göra redovisas som övriga intäkter. Övriga intäkter avser främst kursverksamhet som exempelvis Första hjälpen-utbildningar.

Verksamhetskostnader

Verksamhetskostnader omfattar ändamåls-, insamlings-, medlems- och administrationskostnader. Gemensamma kostnader såsom kostnader för personalstöd, IT, redovisning, verksamhetsstyrning, central fastighetsförvaltning, kontorsservice, inköpsfunktion och infoservice fördelas enligt en fördelningsnyckel mellan ändamåls-, insamlings-, och administrationskostnader.

Ändamålskostnader

Ändamålskostnader är sådana kostnader som kan hänföras direkt till Svenska Röda Korsets uppdrag enligt dess stadgar. Här inkluderas bl a kostnad för personal som är anställd för att möjliggöra genomförande av de verksamheter, inom och utom Sverige, som fastställts av styrelsen, samt omkostnader av administrativ art som är en direkt följd av de åtaganden som organisationen iklätt sig för att uppfylla ändamålen. Till ändamålskostnader räknas även kostnader för opinionsbildning och upplysande verksamhet avseende det uppdrag Svenska Röda Korset har. Även uppföljning, rapportering och revision av projekt utgör ändamålskostnader. I ändamålskostnader ingår även fördelade verksamhetsanknutna stödkostnader. Verksamhetsanknutna stödkostnader fördelas på respektive verksamhet antingen utifrån verksamhetens andel av organisationens totala FTE (antal anställda omräknat till heltider) eller utifrån verksamhetens andel av organisationens totala kostnads massa. En översyn och justering av dessa fördelningsprinciper gjordes i samband med årsbokslutet 2014, vilket innebär att andelen verksamhetsanknutna stödkostnader som fördelats till respektive arbetsområde skiljer sig något 2014 jämfört med 2013.

Insamlingskostnader

Insamlingskostnader är kostnader vars syfte är att generera externa intäkter i form av gåvor och bidrag från samtliga givare, d v s såväl privatpersoner som företag. Detta omfattar både befintliga givare och arbetet med att söka nya givare genom kampanjer, utskick och underhåll av givarregister. Här ingår till exempel kostnader för tv- och radioreklam, trycksaker, porto, annonser, informationsmaterial, insamlingsmaterial, varumärkesbyggande, profilering samt kostnad för personal som arbetar med planering och genomförande av insamlingsverksamhet. I insamlingskostnader ingår även fördelade gemensamma stödkostnader.

Medlemskostnader

Medlemskostnader avser kostnader för Svenska Röda Korsets nuvarande och potentiella medlemmar. Bland kostnaderna ingår medlemsvård, medlems-tidning, medlemsavisering, värvning av nya medlemmar samt kostnader för medlemsystem. I medlemskostnader ingår även fördelade gemensamma stödkostnader.

Administrationskostnader

Administrationskostnader omfattar kostnader förknippade med stadgar och legala krav, t ex styrelse, riksstämma, upprättande av årsredovisning och revision samt central ledning och planering. Om en kostnad varken avser ändamål, medlemsvård/-värvning eller insamling hänförs den till administrationskostnader. I administrationskostnader ingår även den del av de gemensamma stödkostnaderna som inte fördelats på ändamåls-, insamlings- eller medlemskostnader.

Leasing

Alla leasingavtal redovisas som operationella, dvs leasingavgiften redovisas linjärt över leasingperioden.

Ersättningar till anställda

Ersättningar till anställda i form av löner, sociala avgifter och liknande kostnadsförs i takt med att de anställda utför tjänster. Pensionsförpliktelser klassificeras som avgiftsbestämda och redovisas som kostnad det år pensionen tjänas in.

Skatter

Svenska Röda Korset är en allmännyttig ideell förening och är inskränkt skatteskylldig. Efter domen från Högsta Domstolen (HDF 2013 ref.56) och Skattemyndighetens ställningstagande ses Svenska Röda Korsets second hand-verksamhet som skattepliktig. Detta förändrar dock inte Svenska Röda Korsets skatte- och moms situation i stort då second hand-verksamheten i Svenska Röda Korset är begränsad till två butiker.

BALANSRÄKNINGEN

Tillgångar, skulder och avsättningar värderas till anskaffningsvärde om inget annat anges nedan. Fordringar och skulder i utländsk valuta värderas till balansdagens kurs.

Immateriella anläggningstillgångar

Immateriella tillgångar värderas till anskaffningsvärde minskat med planenliga avskrivningar och eventuell nedskrivning. Immateriella tillgångar skrivs av linjärt över den bedömda nyttjandeperioden.

Materiella anläggningstillgångar

Materiella anläggningstillgångar värderas till anskaffningsvärde och skrivs av planenligt över den bedömda nyttjandeperioden. Om nyttjandetiden understiger tre år och anskaffningsvärdet understiger 20 Tkr kostnadsförs tillgången direkt. Enligt K3-regelverket ska materiella anläggningstillgångar delas in i komponenter för separat avskrivning. Inga väsentliga komponentgrupper har identifierats inom Svenska Röda Korsets anläggningstillgångar och därmed har det nya regelverket inte påverkat redovisningen av dessa.

Följande avskrivningstider tillämpas för materiella och immateriella anläggningstillgångar:

Byggnader	50 år
Datorer och datorutrustning	3 år
Övriga inventarier	5 år
Balanserade utgifter för verksamhetssystem	5 år

Finansiella tillgångar

Svenska Röda Korsets värdepappersportfölj klassificeras som anläggningstillgång, då syftet med innehavet är långsiktigt. Vid anskaffningstidpunkten värderas finansiella tillgångar till anskaffningsvärde med tillägg för direkta transaktionsutgifter. Nedskrivningsprövning sker kontinuerligt enligt lägsta värdets princip. Om marknadsvärdet understiger anskaffningsvärdet och nedgången bedöms vara bestående sker nedskrivning.

Alla tillgångar som innehåller för riskspridning anses ingå i en värdepappersportfölj och betraktas därmed som en post vid värdering enligt lägsta värdes princip ovan.

Lång- och kortfristiga fordringar

Lång- och kortfristiga fordringar värderas individuellt och tas upp till det belopp som beräknas inflyta.

Lager av handelsvaror

Handelsvaror som är avsedda för försäljning värderas, med tillämpning av först-in-först-ut-principen, till det lägsta av anskaffningsvärdet och nettoförsäljningsvärdet på balansdagen. Varor som är avsedda för

biståndsverksamhet, t ex utrustning för vattenrening, värderas till det lägsta av anskaffningsvärdet och verkligt värde på balansdagen. Skänkta varor i form av kläder och liknande avsedda för försäljning tas upp till ett lagervärde motsvarande maximalt 25 kr/kg.

Kundfordringar

Kundfordringar värderas individuellt till det belopp som beräknas inflyta.

Skuld för beslutade ej utbetalda bidrag

I de fall Svenska Röda Korset fattat beslut om utbetalning av bidrag/stöd och meddelat mottagaren men inte verkställt utbetalningen redovisas detta belopp som en kortfristig skuld.

Avsättningar

En avsättning redovisas när Svenska Röda Korset har ett legalt eller informellt åtagande som en följd av inträffade händelser och där vi förväntar oss att en utbetalning kommer att krävas för att reglera åtaganden samt att en tillförlitlig uppskattning av beloppet kan göras. Avsättningen värderas till den bästa uppskattningen av det belopp som kommer att behöva erläggas.

Eget kapital

Att Svenska Röda Korset är en allmännyttig ideell förening – utan vinstsyfte och externa ägare – gör att begrepp som resultat och eget kapital har en annan innebörd än i andra juridiska former, exempelvis aktieföretag. Eget kapital utgörs av de medel som tillställts organisationen för uppfyllande av dess syften, t ex gåvor, och som på balansdagen inte utbetalats och där det inte föreligger en sådan juridiskt bindande förpliktelse som klassificeras som skuld eller avsättning.

Eftersom det finns restriktioner för användande av olika medel görs följande uppdelning:

- Beständiga donationsmedel: Kapital som bundits av givaren där endast avkastningen kan användas.
- Ändamålsbestämda medel: Kapitalet kan användas men endast till ändamål som givaren alternativt styrelsen angett. Dessa medel utnyttjas normalt under påföljande verksamhetsår. Här ingår gåvor från insamlingar där särskilt ändamål angivits och som ännu ej förbrukats.
- Balanserat kapital: Kapitalet utgörs i huvudsak av realisationsvinster och ej förbrukade medel som tillställts organisationen utan restriktioner samt organisationens resultat. Realisationsvinster vid försäljning av värdepapper och fastigheter har som syfte att vara en buffert för värdeförändringar på placeringstillgångar/värdepappersportföljen. Om fondkapitalet bedöms vara högre än vad som är erforderligt som värdesäkring kan styrelsen fatta beslut om avsättning till visst ändamål. Ej förbrukade medel som tillställts organisationen utan restriktioner kan disponeras av styrelsen, att användas i enlighet med organisationens stadgar och för uppfyllande av organisationens syften. Årets resultat, enligt resultaträkningen (före fördelning), utgör skillnaden mellan kostnader och erhållna medel under året. Som framgår av definitionen av eget kapital sker också ett planerat uttag från, och avsättning till, olika poster inom det egna kapitalet. I den budget styrelsen fastställer för varje verksamhetsår ingår alltid en sådan planerad disposition av det egna kapitalet.

KASSAFLÖDESANALYS

Kassaflödesanalysen upprättas enligt den indirekta metoden, det vill säga att den utgår från verksamhetsresultatet. Det redovisade kassaflödet omfattar endast transaktioner som medför in- eller utbetalningar.

KONCERNREDOVISNING

Koncernredovisning har inte upprättats på grund av dotterbolagets ringa betydelse med hänsyn till kravet på rättvisande bild, i enlighet med ÄRL, kap 7 § 5.

2. Gåvor och bidrag*

(Tkr)	2014	2013
Totala insamlade medel består av följande:		
Gåvor som redovisats i resultaträkningen	247 541	271 984
Bidrag som redovisats som intäkt	24 054	14 997
	271 595	286 981

Gåvor som redovisats i resultaträkningen	2014	2013
Insamlade medel		
Allmänheten inkl PostkodLotteriet ¹⁾	129 965	116 353
Svenska Röda Korsets lokalföreningar	60 996	69 704
Arv	37 429	50 100
Företag	17 647	31 997
Övriga externa fonder, stiftelser och andra organisationer	1 504	3 830
Summa insamlade medel	247 541	271 984

¹⁾ I posten ingår 33 Mkr från PostkodLotteriet för år 2014 och 2013.

Gåvor som inte redovisats i resultaträkningen

Probono som erhållits under 2014 avser bl a medieannonser, profilkläder, tåg-biljetter, licenser, drivmedel, krisledningssystem och rabatter av olika slag.

Bidrag som redovisats som intäkt	2014	2013
Insamlade medel		
Radiohjälpen inkl Världens barn	20 659	14 019
Företag	160	150
Övriga externa fonder, stiftelser och andra organisationer	3 235	828
Summa insamlade medel	24 054	14 997

Offentliga bidrag

Sida	181 913	215 406
Landsting	15 107	15 547
EU	12 780	7 832
Myndigheten för samhällsskydd och beredskap	9 820	8 956
Folkbildningsrådet	8 862	9 372
Övriga bidrag	3 563	3 279
Övriga statliga myndigheter	3 533	7 476
Justitiedepartementet	2 935	2 935
Kommuner	2 891	2 193
Arbetsförmedlingen	1 083	982
Utrikesdepartementet (UD)	637	30
Försvarsmakten	0	3 907
Arvsfonden	0	1 772
Migrationsverket	0	4 245
Summa externa bidrag	243 124	283 932
Totalt erhållna bidrag	267 178	298 929

3. Övriga Intäkter

(Tkr)	2014	2013
Kursintäkter	2 900	3 190
Fastighetsintäkter	2 148	2 413
Övriga verksamhetsintäkter ¹⁾	5 248	10 280
	10 296	15 883

¹⁾ Minskningen 2014 beror främst på intäkter gällande fastighetsförsäljning under 2013.

4. Leasing

Svenska Röda Korset leasar framför allt kontorslokaler samt datorer och annan kontorsutrustning.

Kostnadsförda leasingavgifter 2014 uppgår till 22 210 (21 507) Tkr.

Framtida leasingavgifter förfaller enligt följande:

(Tkr)	2014	2013
Inom 1 år	20 872	21 298
1–5 år	45 799	26 301
Senare än 5 år	0	1 488
Summa	66 671	49 087

Svenska Röda Korset är även leasegivare för lokaler.

Intäktsredovisade leasingintäkter 2014 uppgår till 2 147 (2 412) Tkr.

Framtida leasingintäkter förfaller enligt följande:

(Tkr)	2014	2013
Inom 1 år	1 871	1 871
1–5 år	597	2 287
Senare än 5 år	0	0
Summa	2 468	4 158

5. Antal anställda, personalkostnader och arvoden till styrelsen

(Tkr)	2014	2013
Löner och andra ersättningar		
Styrelse och generalsekreterare	1 885	1 817
Övriga anställda	140 944	128 015
Totala löner och ersättningar	142 829	129 832
Sociala kostnader (inkl pensionskostnader) ¹⁾	54 063	51 296
(varav pensionskostnader)	16 243	14 451

Pensionskostnader utgår enligt kollektivavtal mellan IDEA (Arbetsgivarförbundet för ideella organisationer), Unionen och Akademikerförbunden. Generalsekreteraren får pension enligt vid var tid gällande policy i Svenska Röda Korset. Av pensionskostnaderna avser 266 tkr (309 tkr) generalsekreteraren.

Generalsekreteraren har rätt till ersättning, uppsägningslön, under 12 månader vid uppsägning från Svenska Röda Korsets sida. Inkomster intjänade i annan anställning eller verksamhet under den period uppsägningslön utgår ska avräknas från uppsägningslönen. Svenska Röda Korset har rätt att arbetsbefria generalsekreteraren som dock ska stå till Svenska Röda Korsets förfogande för de arbetsuppgifter styrelsen finner lämpliga.

*Siffrorna från 2013 inkluderar en stor akutinsamling med anledning av tyfonen Haiyan i Filippinerna.

Antal	2014	2013
Styrelseledamöter på balansdagen	12	12
Kvinnor	6	6
Män	6	6
Medelantal anställda²⁾	307	272
Kvinnor	202	183
Män	105	89
Chefer	29	27
Kvinnor	15	14
Män	14	13

¹⁾ Pensionsavsättningar utgår ej till ordförande och styrelseledamöter.

²⁾ I antalet anställda ingår arvoderade Rödakorslärare, däremot ingår inte övriga uppdragstagare som arvoderats. Medelantalet anställda har beräknats med utgångspunkt i en normal arbets-tid på 1 885 timmar/år.

6. Verksamhetsområde Konflikt och katastrof

(Tkr)	2014	2013
Konflikt och katastrof nationellt		
Nationell beredskap	12 031	10 320
Första hjälpen	10 441	9 131
Hemvårnssjukvård	0	5 948
Humanitära värderingar	4 886	2 507
Verksamhetsanknutna stödkostnader	9 482	9 593
Summa Konflikt och katastrof nationellt	36 840	37 499
Konflikt och katastrof internationellt		
Akuta katastrofer	125 359	151 860
Resiliens	99 963	93 709
Föreningsutveckling	41 726	38 856
Konflikt	32 096	24 931
Verksamhetsanknutna stödkostnader	26 051	21 402
Summa Konflikt och katastrof internationellt	325 195	330 758
Summa kostnader	362 035	368 257

7. Verksamhetsområde Hälsa och social delaktighet

(Tkr)	2014	2013
Center för tortyrskadade	23 369	23 004
Folkhögskola	12 097	11 394
Storstad	12 009	7 124
Vård för papperslösa	3 505	4 420
Verksamhetsanknutna stödkostnader	22 900	18 853
Summa kostnader	73 880	64 795

8. Verksamhetsområde Migration

(Tkr)	2014	2013
Migration och integration	23 241	24 173
Verksamhetsanknutna stödkostnader	12 049	9 627
Summa kostnader	35 290	33 800

9. Verksamhetsområde Föreningsutveckling

(Tkr)	2014	2013
Verksamhetsstöd Röda Korsets Ungdomsförbund	10 000	10 000
Föreningsutveckling	5 973	4 426
Verksamhetsanknutna stödkostnader	6 563	6 163
Summa kostnader	22 536	20 589

10. Verksamhetsområde Frivilligt engagemang och resursmobilisering

(Tkr)	2014	2013
Mötesplats Kupan och Second Hand	11 145	10 536
Lärande verksamhet	3 680	3 983
Verksamhetsanknutna stödkostnader	3 995	5 436
Summa kostnader	18 820	19 955

11. Verksamhetsområde Kommunikation

(Tkr)	2014	2013
Extern och intern kommunikation, opinionsbildning/upplysning	14 960	14 182
Verksamhetsanknutna stödkostnader	4 736	4 245
Summa kostnader	19 696	18 427

12. Insamlingskostnader och försäljning

(Tkr)	2014	2013
Direkta insamlingskostnader	72 390	59 786
Direkta försäljningskostnader	1 014	1 195
Verksamhetsanknutna stödkostnader	10 935	7 670
Summa kostnader	84 339	68 651

13. Administrations- och stödkostnader

(Tkr)	2014	2013
Central ledning ¹⁾	2 710	3 182
Styrelserelaterade kostnader ²⁾	2 134	1 427
Ekonomi (redovisning, controlling m m)	5 628	6 882
Fastigheter och kontorskostnader	1 291	1 442
IT-kostnader	1 148	1 246
HR-funktion	2 383	1 220
Infoservice	1 387	1 842
Riksstämman och internationella stadgeenliga möten	732	165
Regionrådskostnader	1 947	790
Förtroendemannadiolog	1 145	582
Avvecklingskostnader	130	-563
Övriga administrationskostnader	-	119
Summa kostnader	20 635	18 334

¹⁾ Kostnader för generalsekreterare och administratör samt övriga kostnader förknippade med ledningsgruppen.

²⁾ Kostnader för styrelse, valberedning, ordförandens arvode, regionråd, regionalt forum m m.

14. Medlemskostnader

(Tkr)	2014	2013
Kostnader för Röda Korsets tidning Henry, medlemsvärning och medlemsvisering	6 625	7 056
Verksamhetsanknutna stödkostnader	664	2 162
Summa kostnader	7 289	9 218

15. Resultat från värdepapper och fordringar som är anläggningstillgångar

(Tkr)	2014	2013
Realisationsvinster vid försäljningar	78 141	29 981
Realisationsförluster vid försäljningar	-404	-5 728
Utdelningar	12 624	10 736
Räntor	18 418	3 488
Nedskrivning av värdepapper	-1 312	-
Summa resultat från värdepapper och fordringar som är anläggningstillgångar	107 467	38 477

17. Eget Kapital

(Tkr)	Grundkapital	Beständiga donationsfonder ¹⁾	Ändamålsbestämda medel ²⁾			Balanserat kapital	Summa Eget kapital
			Nationellt	Internationellt	Katastrof		
Ingående balans 2014	305 066	270 317	13 732	40 787	68 969	288 804	987 675
Omklassificering			133			-133	0
Årets resultat						3 992	3 992
Ändamålsbestämt av givaren	-	258	928	6 628	-	-7 814	0
Nyttjande	-	-2 773	-2 867	-19 107	-34 600	59 347	0
Utgående balans 2014	305 066	267 802	11 926	28 308	34 369	344 196	991 667

¹⁾ Avkastningen från de beständiga fonderna beräknas utifrån reporäntan och fördelas på respektive ändamål enligt givarens direktiv.

²⁾ Ändamålsbestämda medel "internationellt", "nationellt" och "katastrof" inkluderar medel som donerats med olika direktiv om användning till ett brett spektrum av ändamål. Dessa ändamål ingår i Svenska Röda Korsets verksamhet men medlen har inte kunnat användas för att finansiera verksamhet under det år gävan mottogs. Ändamålsbestämda medel internationellt omfattar medel för Svenska Röda Korsets generella internationella arbete i olika delar av världen men även i specifika insatser så som ebolakatastrofen och Syrien. Nationella ändamålsbestämda medel omfattar framför allt medel till verksamhet inom områdena hälsa, social delaktighet och frivilligt engagemang med ändamål för äldre, sjuka och sämre bemedlade. Ändamålsbestämda medel katastrof består av medel till hjälpinsatser vid katastrofer och arbete med katastrofberedskap.

18. Balanserade utgifter verksamhetssystem

(Tkr)	2014	2013
Ingående anskaffningsvärde	19 407	-
Årets aktiverade utgifter ¹⁾	12 136	19 407
Utgående ackumulerade anskaffningsvärden	31 543	19 407
Ingående avskrivningar	-612	-
Årets avskrivningar	-4 537	-612
Utgående ackumulerade avskrivningar	-5 149	-612
Utgående redovisat värde	26 394	18 795

¹⁾ Avser investeringar och utveckling av medlems-, givar- och affärssystemet REDY.

16. Övriga finansiella intäkter och kostnader

(Tkr)	2014	2013
Ränteintäkter och liknande resultatposter	50	658
Räntekostnader och liknande resultatposter	-278	-633
Förvaltningskostnader	-215	-258
Summa övriga finansiella intäkter och kostnader	-443	-233

19. Byggnader och mark

(Tkr)	2014	2013
Ingående anskaffningsvärde	3 152	12 552
Försäljningar och utrangeringar	-	-9 001
Omklassificering	-	-399
Utgående ackumulerade anskaffningsvärden	3 152	3 152
Ingående avskrivningar	-431	24 807
Årets avskrivningar	-52	-65
Försäljningar och utrangeringar	-	7 410
Omklassificering	-	-32 583
Utgående ackumulerade avskrivningar	-483	-431
Ingående nedskrivningar	-552	-33 541
Omklassificering	-	32 989
Utgående ackumulerade nedskrivningar	-552	-552
Utgående redovisat värde	2 117	2 169

20. Inventarier

(Tkr)	2014	2013
Ingående anskaffningsvärde	4 987	18 731
Inköp	970	–
Försäljningar och utrangeringar	–	–7 543
Omklassificering	–	–6 201
Utgående ackumulerade anskaffningsvärden	5 957	4 987
Ingående avskrivningar	–4 748	–18 203
Årets avskrivningar	–120	–250
Försäljningar och utrangeringar	–	7 472
Omklassificering	–	6 233
Utgående ackumulerade avskrivningar	–4 868	–4 748
Utgående redovisat värde	1 089	239

21. Långfristiga värdepappersinnehav¹⁾

	2014	2013
Ingående bokfört värde	959 936	986 676
Förvärv	857 901	1 105 054
Försäljningar	–864 360	–1 131 794
Nedskrivning av värdepapper	–1 311	–
Utgående bokfört värde	952 166	959 936

Bokfört värde och marknadsvärde uppdelat på aktieplaceringar resp. räntebärande placeringar

	2014		2013	
	Bokfört värde	Marknadsvärde	Bokfört värde	Marknadsvärde
Aktieplaceringar				
Aktieportfölj	564	534	1 952	2 815
SEB Etisk Global Indexfond	148 482	195 928	231 047	265 544
SEB Swedish Ethical Beta Fund	70 935	89 686	111 761	134 676
SEB Stiftelsefond Utland	195 000	202 924	–	–
SEB Stiftelsefond Sverige	75 000	76 927	–	–
SEB Stiftelsefond Balanserad	270	278	–	–
	490 251	566 277	344 760	403 035
Räntebärande placeringar				
SEB Obligationsfond	–	–	458 392	462 203
SEB Placeringsfond	–	–	–	–
Företags Obl Flex	139 448	148 754	60 062	62 040
SEB Obligationsfond	–	–	–	–
Flexibel-Lux	319 444	318 749	93 000	92 993
Forsyth Diversity Fund	3 023	3 023	3 722	4 063
	461 915	470 526	615 176	621 299
Summa värdepappersinnehav	952 166	1 036 803	959 936	1 024 334
Övervärde (marknadsvärde – bokfört värde)		84 637		64 398

Förteckning över aktieportfölj 31 december 2014

	Innehav	Bokfört värde	Marknadsvärde
Värdepapper			
Biosensor Appl Sweden AB	16	0	0
Theeducation AB	60	0	0
Isogenica Limited Ed	57 000	0	0
Sangart Inc	125 000	0	0
Sangart Inc Pref C	15 000	0	0
Volvo AB serie A	3 198	308	273
Lindab International AB	1 300	69	85
Getinge AB serie B	992	187	176
		564	534
Värdepapper		564	534
Aktieplaceringar		489 687	565 743
Räntebärande placeringar		461 915	470 526
Summa värdepappersinnehav		952 166	1 036 803

¹⁾ Svenska Röda Korsets styrelse placerar medel i form av aktier och penningrelaterade värdepapper. Sammansättningen av kapitaltillgångar bestäms av styrelsen utifrån en portföljallokeringsmodell, varvid en optimering görs med avseende på förväntad avkastning och risk. Dessa medelsplaceringar utgör, ur styrelsens synvinkel, en enhet. På denna grund utför styrelsen en portföljvärdering av innehaven.

22. Aktier i dotterbolag

(Tkr)	2014	2013
Röda Korsets Hotell och Konferens AB ¹⁾ , 556060-7524, Stockholm. Kapitalandel 100% (100%)	100	50

¹⁾ Röda Korsets Hotell och Konferens AB är fr o m 2001 vilande. Verksamheten övertogs av Svenska Röda Korset per 31/12 2001. Eget kapital i bolaget är 156 Tkr.

23. Övriga andelar

(Tkr)	2014	2013
Andelar i bostadsrättsföreningar som erhållits via arv		
Ingående bokfört värde	1 022	1 022
Utgående bokfört värde	1 022	1 022

24. Förutbetalda kostnader och upplupna intäkter

(Tkr)	2014	2013
Upplupna gåvor och bidrag	7 136	10 901
Övriga upplupna intäkter	1 880	988
Förutbetalda hyror och leasingavgifter	6 910	5 014
Fordran bidrag för återbetalning	4 053	–
Övriga förutbetalda kostnader	3 582	4 021
Summa	23 561	20 924

25. Likvida medel

Svenska Röda Korset har en outnyttjad checkräkningskredit på 30 Mkr (30 Mkr). De likvida medlen består i huvudsak av banktillgodohavanden förutom 28 (77) Tkr som avser kassamedel.

26. Skuld erhållna ej nyttjade bidrag

(Tkr)	2014	2013
Skuld ej nyttjade bidrag Sida	19 300	10 727
Skuld ej nyttjade övriga offentliga bidrag	1 614	3 445
Skuld ej nyttjade privata bidrag	4 150	4 552
Summa	25 064	18 724

Skulden till Sida består till 12 Mkr av RRM-bidrag d v s Rapid Response Monitoring och 7 Mkr avser pengar för ebolainsatser som kommer att användas under 2015. Övriga poster avser diverse projekt inom Röda Korsets ramar som sträcker sig till 2015.

27. Upplupna kostnader och förutbetalda intäkter

(Tkr)	2014	2013
Upplupna internationella kostnader	9 176	9 236
Semesterlöner och upplupna löner inkl. sociala kostnader	11 531	8 767
Upplupna övriga sociala kostnader	3 210	3 328
Övriga upplupna kostnader	5 267	9 492
Förutbetalda intäkter	944	1 347
Summa	30 128	32 170

28. Kassaflödesanalys justeringspost

(Tkr)	2014	2013
Justering för poster som inte ingår i kassaflödet avser främst realisationsresultat vid försäljning av fastigheter	-	2 043
Summa	-	2 043

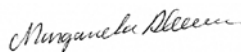
Styrelsens underskrifter

Styrelsen föreslår Riksstämman att fastställa resultat- och balansräkningarna.

Stockholm den 16 mars 2015



Eva von Oelreich
Ordförande



Margareta Albinsson
Vice ordförande



Bo Hermansson
Vice ordförande



Elin Andersson



Oscar Fredriksson



Gunnar Köhlin



Ewa Jansson



Dan Öwerström



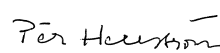
Denny Vägerö



Elisabet Perttu



Ineke Prang



Per Hallström

Vår revisionsberättelse har avgivits den 16 mars 2015



Tomas Lönnström
Auktoriserad revisor
Ernst & Young



Håkan Jarmar
Förtroendevald revisor



Gunnar Ståhl
Förtroendevald revisor

Revisionsberättelse

Till Riksstämman i Svenska Röda Korsets centralstyrelse,
org.nr 802002-8711

Rapport om årsredovisningen

Vi har utfört en revision av årsredovisningen för i Svenska Röda Korsets centralstyrelse för år 2014. Föreningens årsredovisning ingår i detta dokument på sidorna 3-18.

Styrelsens ansvar för årsredovisningen

Det är styrelsen som har ansvaret för att upprätta en årsredovisning som ger en rättvisande bild enligt årsredovisningslagen och för den interna kontroll som styrelsen bedömer är nödvändig för att upprätta en årsredovisning som inte innehåller väsentliga felaktigheter, vare sig dessa beror på oegentligheter eller på fel.

Revisorernas ansvar

Vårt ansvar är att uttala oss om årsredovisningen på grundval av vår revision. Granskningen har utförts enligt god revisionsssed. För den auktoriserade revisorn innebär detta att han har utfört revisionen enligt International Standards on Auditing och god revisionsssed i Sverige. Dessa standarder kräver att den auktoriserade revisorn följer yrkesetiska krav samt planerar och utför revisionen för att uppnå rimlig säkerhet att årsredovisningen inte innehåller väsentliga felaktigheter.

En revision innefattar att genom olika åtgärder inhämta revisionsbevis om belopp och annan information i årsredovisningen. Revisorn väljer vilka åtgärder som ska utföras, bland annat genom att bedöma riskerna för väsentliga felaktigheter i årsredovisningen, vare sig dessa beror på oegentligheter eller på fel. Vid denna riskbedömning beaktar revisorn de delar av den interna kontrollen som är relevanta för hur föreningen upprättar årsredovisningen för att ge en rättvisande bild i syfte att utforma granskningsåtgärder som är ändamålsenliga med hänsyn till omständigheterna, men inte i syfte att göra ett uttalande om effektiviteten i föreningens interna kontroll. En revision innefattar också en utvärdering av ändamålsenligheten i de redovisningsprinciper som har använts och av rimligheten i styrelsens uppskattningar i redovisningen, liksom en utvärdering av den övergripande presentationen i årsredovisningen.

Vi anser att de revisionsbevis vi har inhämtat är tillräckliga och ändamålsenliga som grund för våra uttalanden.

Uttalanden

Enligt vår uppfattning har årsredovisningen upprättats i enlighet med årsredovisningslagen och ger en i alla väsentliga avseenden rättvisande bild av föreningens finansiella ställning per den 31 december 2014 och av dess finansiella resultat och kassaflöden för året enligt årsredovisningslagen. Förvaltningsberättelsen är förenlig med årsredovisningens övriga delar.

Rapport om andra krav enligt lagar och andra författningar samt stadgar

Utöver vår revision av årsredovisningen har vi även utfört en revision av styrelsens förvaltning för Svenska Röda Korsets centralstyrelse för år 2014.

Styrelsens ansvar

Det är styrelsen som har ansvaret för förvaltningen.

Revisorernas ansvar

Vårt ansvar är att med rimlig säkerhet uttala oss om förvaltningen på grundval av vår revision. Vi har utfört revisionen enligt god revisionsssed i Sverige.

Som underlag för vårt uttalande om ansvarsfrihet har vi utöver vår revision av årsredovisningen granskat väsentliga beslut, åtgärder och förhållanden i föreningen för att kunna bedöma om någon styrelseledamot har företagit någon åtgärd eller gjort sig skyldig till försummelse som kan föranleda ersättningskyldighet. Vi anser att de revisionsbevis vi har inhämtat är tillräckliga och ändamålsenliga som grund för våra uttalanden.

Uttalanden

Vi tillstyrker att riksstämman beviljar styrelsens ledamöter ansvarsfrihet för räkenskapsåret.

Stockholm den 16 mars 2015

Thomas Lönnström
Auktoriserad revisor
Ernst & Young

Gunnar Ståhl
Förtroendevald revisor

Håkan Jarmar
Förtroendevald revisor

Svenska Röda Korsets styrning 2014

Grunden för en god styrning av Svenska Röda Korsets (SRK) verksamhet är att mål, verksamhetsinriktning och värderingar är tydliga och väl kända för SRK:s medlemmar, frivilliga och anställda medarbetare. Styrningen syftar till att skapa en effektiv organisation med en sund kultur som bidrar till att förbättra verksamheten. Nedanstående beskrivning avseende SRK:s styrning ingår inte i revisionsuppdraget.

Nedan redovisas hur SRK styrs. SRK har valt att redogöra för hur Frivilligorganisationernas insamlingsråds (FRII) kvalitetskod följs genom att använda FRII:s standardiserade format. Koden finns publicerad på www.redcross.se/om-oss/ekonomi/friiis-kvalitetskod. SRK har inte gjort några väsentliga avsteg från koden.

Organ och regelverk

SRK är en ideell förening som styrs av sina medlemmar. Medlemsstyrningen inom föreningen utövas i huvudsak genom Riksstämman, SRK:s styrelse (nedan kallad styrelse) och ledningen. SRK:s organ och styrningens övergripande struktur framgår av illustrationen på sidan 23.

Regelverket utgörs framförallt av Röda Korsets sju grundprinciper, rödakors- och rödahalvmånärörelsens styrdokument, däribland stadgar, resolutioner och policys, SRK:s stadgar, uppförandekoden och övriga interna styrdokument samt av Årsredovisningslagen, Bokföringsnämndens allmänna råd, Stiftelselagen och FRII:s kvalitetskod för styrning av svenska insamlingsorganisationer.

Riksstämman

Riksstämman är SRK:s högsta beslutande organ och det forum där medlemmarna genom sina ombud utövar sin rätt att besluta i SRK:s angelägenheter. Stämman hålls vart fjärde år. Representanter från lokala rödakorskretsar inom varje kommun väljer minst ett ombud med ersättare till Riksstämman. I kommuner med fler än 3 000 medlemmar väljs dessutom ett ombud för varje ytterligare påbörjat 3 000-tal medlemmar. Antalet ombud från en av SRK:s tio regioner får aldrig understiga fyra. Röda Korsets Ungdomsförbund deltar med tio ombud.

Medlemmar, kretsar och Röda Korsets Ungdomsförbund har rätt att avge motioner till Riksstämman. Styrelsen har rätt att avge förslag. Rösträtt på stämman har valda och närvarande ombud, ombuden från Röda Korsets Ungdomsförbund och ledamöterna i styrelsen. Stämman leds av den eller de personer som stämman väljer.

Riksstämmans obligatoriska uppgifter är att behandla SRK:s och Röda Korsets Ungdomsförbunds årsredovisningar samt att fastställa balans- och resultaträkningar för de senaste fyra verksamhetsåren. Stämman beslutar även om ansvarsfrihet för styrelsen, fastställer medlemsavgiften för den närmaste fyraårsperioden och beslutar om avgiftens fördelning mellan styrelsen och kretsarna. Det är stämman som väljer ordförande, styrelseledamöter, revisorer och valberedning och som dessutom fastställer ordförandens arvode samt ersättningsprinciper för styrelsens övriga ledamöter och andra förtroendevalda.

Valberedning

Riksstämman utser en valberedning. Valberedningen ska bestå av en representant från var och en av de tio regionerna samt en ordförande. Det är också valberedningen som lämnar förslag till Riksstämman på personer till de poster som stämman har att välja, arvodesförslag till styrelsens ordförande samt andra ersättningar till övriga ledamöter och andra förtroendevalda personer. En särskild uppdragsbeskrivning för valberedningen fastställs av Riksstämman. Ledamöterna i valberedningen erhåller ersättning för styrkt förlorad arbetsförtjänst om de så begär. Beloppet uppgår maximalt till 3 000 kronor per dag.

Valberedningen hade sju protokollförda möten under 2014 och bestod under året av en representant från varje region samt en ordförande. Ordförande var Malin Gunnarsson och ledamöter var Birgitta Tallroth (region Syd), Evert Johansson (region Sydost), Curt Broberg (region Gotland), Helena Westerberg-Larsson (region Göta), Gunilla Ovdahl (region Väst), Hanna Hallin (region Stockholm), Erik-Johan Hjelm (region Mellan), Bodil Ljunghall (region Mitt), Tord Jemteborn (region Södra Norrland) och Gösta Eriksson (region Norra Norrland).

Styrelse

Styrelsen är SRK:s högsta beslutande organ mellan riksstämmorna och har det yttersta ansvaret för att rödakorsuppdraget och stämmans beslut genomförs. Styrelsen ska bestå av ordföranden och elva ledamöter. Ordföranden leder styrelsens arbete och styrelsen utser inom sig en eller flera vice ordförande. Styrelsen har för närvarande två vice ordförande. Mandatperioden är en riksstämmoperiod, det vill säga fyra år. Ordförandens respektive ledamöternas sammanhängande mandatperiod kan uppgå till högst två riksstämmoperioder. Om ordföranden avgår under pågående mandatperiod väljer styrelsen inom sig en ny ordförande för återstående mandatperiod.

Till styrelsen adjungeras två ledamöter från Röda Korsets Ungdomsförbund. Generalsekreteraren är huvudföredragande men ingår inte i styrelsen.

Styrelsen sammanträder minst sex gånger per år. Vid sammanträdena förs beslutsprotokoll som efter justering publiceras på SRK:s intranät – Rednet.

Styrelsen kallar minst två gånger per år regionrådsordförandena till överläggningar och samtliga ledamöter i regionråden till Regionalt forum vartannat år. Styrelsens ledamöter deltar vartannat år i dialogmöten med kretsrepresentanter, vilka arrangeras på regional nivå.

Om styrelseledamot lämnar styrelsen under mandatperioden kan Regionalt forum på valberedningens förslag utse ny ledamot.

Styrelsen arrangerar vart fjärde år – mellan riksstämmorna – Rödakorsforum.

Det är styrelsen som bland sig utser ordförande och ledamöter i styrelsen för Stiftelsen Röda Korsets center för torterade flyktingar. Ordförande är Oscar Fredriksson och ledamot är Denny Vägerö.

Även delar av styrelsen för Röda Korsets Högskola väljs ur SRK:s styrelse. Ordförande för Röda Korsets Högskolas styrelse är Bo Hermansson och ledamöter är Margareta Albinsson och Denny Vägerö. På förslag av högskolestyrelsen ska SRK:s styrelse utse en rektor som, om SRK:s styrelse så beslutar, även kan ha en ställföreträdare eller prorektor.

Delar av SRK:s styrelse sitter även i styrelsen för Röda Korsets folkhögskola. Elisabet Perttu är ordförande medan Ineke Prang är ledamot och Ewa Jonsson är adjungerad ledamot.

Regionråd

I var och en av de tio regionerna utses bland riksstämmoombuden ett regionråd med sex till åtta ledamöter. Regionråden har fyra huvudsakliga uppgifter: att vara ett led i informationsutbytet och dialogen mellan kretsar och SRK:s styrelse, att arrangera dialogmöten inom sin region vartannat år enligt styrelsens anvisningar, att stödja samverkansråden i deras uppgifter samt att biträda styrelsen i dess funktion att leda organisationen och nå de mål som stämman beslutat om.

Ledamöterna i regionråden erhåller ersättning för styrkt förlorad arbetsförtjänst om de så begär. Beloppet uppgår maximalt till 3 000 kronor per dag.

Kretsar, kretsstämma och kretsstyrelse

SRK är lokalt organiserat i kretsar som arbetar inom ett visst geografiskt område med antingen allmän eller särskild inriktning av verksamheten. Varje krets är en juridisk person och formellt underställd kretsstyrelsen. Kretsstämman är kretsens högsta beslutande organ. Till stämman kallas samtliga kretsens medlemmar. Kretsstämman utgörs av närvarande medlemmar och där utses ordförande, styrelseledamöter, revisorer och valberedning. Styrelsen ska bestå av ordförande och ytterligare minst två ledamöter, varav den ena ska utses till kassör. Det är kretsens ordförande som leder kretsstyrelsens arbete.

Riksstämmoombud

Riksstämmoombuden företräder medlemmarna i kommunen på Riksstämman men har också till uppgift att arbeta aktivt i sin kommun för att Riksstämmans beslut ska bli kända.

Samverkansråd

Samverkansrådet samordnar kretsarnas arbete på kommunal nivå och tar ansvar för att det finns verksamhet inom de områden som stämman har prioriterat. I arbetet är det naturligt att samverkansrådet tar hjälp av riksstämmoombuden. Enligt den av SRK:s styrelse beslutade valordningen är det samverkansråden som väljer riksstämmoombud och anmäler dessa till styrelsen samt utser deltagare till Rödakorsforum.

Rödakorsdialogen

Rödakorsdialogen är en serie möten där personer från olika delar och nivåer av SRK tillsammans bearbetar viktiga verksamhets- och organisationsfrågor. Det övergripande syftet med dialogen är att sätta verksamheten i fokus och att åstadkomma nytta för människor i utsatta situationer. Dialogen skapar möjlighet för lärande och erfarenhetsutbyte på tvärs i organisationen och är ett tillfälle att pröva olika metoder. Ett genomgående tema för 2014 års fyra möten har varit att diskutera och stämna av utvecklingen och framtagandet av förslaget till strategisk inriktning för SRK 2016–2019, och att planera för att få ut detta brett i organisationen.

Rödakorsforum

Rödakorsforum är till för att frivilliga från Röda Korsets verksamheter runt om i landet ska träffas, utbyta erfarenheter och inspireras. Rödakorsforum arrangeras vart fjärde år och äger rum mellan riksstämmorna. Det är samverkansråden som ansvarar för att utse deltagare till Rödakorsforum. Rödakorsforum ägde rum 2013 i Örebro.

Riksstämman 2015

Svenska Röda Korsets Riksstämman 2015 äger rum i Växjö den 29–31 maj 2015.

Anknutna stiftelsen Rödakorshemmet

Styrelsen är ansvarig förvaltare av Stiftelsen Rödakorshemmet, en så kallad anknuten stiftelse. Stiftelsen bedriver högskoleutbildning inom vårdområdet samt förvaltar stiftelsens egendom.

Övriga anknutna stiftelser

Styrelsen förvaltar ytterligare ett antal anknutna stiftelser. Avkastningen från dessa används till olika ändamål i enlighet med respektive stiftelses stadgar.

Tjänstemannaorganisation

Styrelsen biträds av en tjänstemannaorganisation under ledning av en generalsekreterare. Anställda medarbetare finns i huvudsak på fyra rödakorskontor samt fem behandlingscenter för krigsskadade och torterade i Sverige. Därtill finns delegater från SRK som tjänstgör internationellt. Ledningsgruppen leds av generalsekreteraren och i den ingår avdelningschefer för Internationell verksamhet, Nationell verksamhet, Förtroendemannadialog och infoservice, Ekonomi och stöd, Kommunikation och insamling samt Human Resources.

Styrelsen beslutar om den övergripande organisationen samt om instruktion och ersättning för generalsekreteraren.

Auktoriserade revisorer och föreningsrevisorer

Riksstämman väljer tre revisorer för SRK:s styrelse. En av revisorererna, liksom en ersättare för denna, ska vara auktoriserad. De övriga två är förtroendevalda föreningsrevisorer. Riksstämman utser också två ersättare till dessa. Revisorerna utses för de fyra kalenderår som följer efter den stämman där de har valts och tillträder vid årsskiftet närmast efter stämman. Tiden mellan val och tillträde ska för föreningsrevisorernas del utnyttjas för utbildning, riskanalys och utarbetande av revisionsplan för kommande år.

Revisionsarbete

Föreningsrevisorerna är utsedda av, och därmed underställda, Riksstämman. De är fristående från och oberoende av SRK:s styrelse och övriga delar av SRK. Ersättarna har, så länge de inte inträder i tjänst, inte något självständigt revisionsansvar, men har möjlighet att följa verksamheten och lära känna rollen som revisor.

Den auktoriserade revisorn har fokus på redovisning/regeltillämpning avseende SRK:s styrelsens verksamhet och förvaltning och bör av förtroendeskäl vara strikt oberoende av föreningen.

Föreningsrevisorerna däremot bör ha en gedigen erfarenhet från och förankring i SRK samt kompetens inom revision och revisionsmetodik. De ska ha ett föreningsdemokratiskt fokus med inriktning på ändamålsenligheten och effektiviteten i verksamheten. Deras granskning avser SRK:s styrelse men kan, när de bedömer det lämpligt – efter samråd med SRK:s styrelse – också beröra den lokala nivån.

Att den auktoriserade revisorn respektive föreningsrevisorerna har olika fokus innebär inte någon skillnad i ansvar. Varje ordinarie revisor har ett eget revisionsansvar och rätt att självständigt utforma

och föredra en revisionsberättelse. I praktiken bör enighet eftersträvas, men det individuella revisionsansvaret är övergripande.

För att få en effektiv revision där revisorernas olika kompetens utnyttjas på bästa sätt är en nära samverkan mellan dem angelägen. Det är lämpligt att föreningsrevisorerna, i likhet med den auktoriserade revisorn, baserar sitt granskningsarbete på en riskanalys. Denna kan med fördel utföras tillsammans med den auktoriserade revisorn.

Om SRK:s styrelse på grund av avsägelser eller annat permanent förfall inte längre är beslutsför åligger det enligt stadgarna kvarvarande styrelseledamöter att i samråd med revisorerna kalla till en extra riksstämma.

Finansutskott

Finansutskottet är ett utskott inom styrelsen. Utskottet ansvarar närmast under styrelsen för styrelsens kapitalförvaltning och för att kapitalförvaltningens långsiktiga mål uppnås. Tre ledamöter från styrelsen ingår i utskottet. Tre adjungerade experter från finansmarknaden ingår i utskottet. Avdelningschefen för Ekonomi och stöd är föredragande i utskottet.

Modell för målstyrning av tjänstemannaorganisationen

SRK tillämpar en målstyrningsmodell för att skapa ökad effektivitet och bättre förutsättningar att styra verksamheten mot de övergripande målen. Modellen används även för att förbättra uppföljning och bättre kunna mäta resultat av SRK:s arbete. Styrmodellen utgår från fem övergripande fokusområden – Finansiering, Effektivitet, Förtroende, Utveckling och innovation samt Hållbarhet – som genomsyrar hela tjänstemannaorganisationens arbete.

Styrelsen beslutar inför varje verksamhetsår målstrukturen i dess helhet vilket i sin tur utgör verksamhetsplan för året. Enheterna planerar sedan verksamheten utifrån de fastställda målen och rapporterar därefter kvartalsvis sin måluppfyllelse till avdelningschefen som sammanställer måluppfyllelsen på avdelningsnivå. En aggregerad sammanställning görs för hela tjänstemannaorganisationen och rapporteras till styrelsen efter varje kvartal, tillsammans med en ekonomisk resultatrapport för det gångna kvartalet.

Som ett led i en anpassning till den strategiska inriktning 2016–2019 som Riksstämman beslutar om i maj 2015 har verksamhetsplaneringen för 2015 haft målet att främja ett horisontellt synsätt där flera avdelningar/enheter har ett gemensamt ansvar för att säkerställa att de övergripande målen nås.

För att följa utvecklingen inom SRK:s fokusområden har ett antal målkriterier för hela organisationen identifierats. Dessa indikatorer bildar ett så kallat styrkort som gäller för hela SRK från och med 1 jan 2015. Styrkortet ska följas upp kontinuerligt under året för att ge en ökad möjlighet till att agera om avvikelser från planen noteras och kommunicera framgångar och avvikelser.

För respektive målkriterium finns en verksamhetsplan som beskriver nuläge med baslinje, definitionen samt mätmetod som kommer att tillämpas för att följa upp indikatorn samt hur Svenska Röda Korset kommer att arbeta för att uppnå målet som följer nedan.

Riktlinjer för ersättning Medarbetare

Vid lönesättning inom SRK tas hänsyn till lönerna för motsvarande befattningar på arbetsmarknaden i stort. Syftet är att SRK ska kunna rekrytera och behålla medarbetare med önskvärd kompetens. Lönesättningen ska stärka medarbetarnas vilja att bidra till effektivitet

och till att SRK förbättrar sin förmåga att fullgöra sitt uppdrag. Lönerna är individuella och differentierade. Som grund för den individuella lönen gäller arbetets innehåll och ansvar samt medarbetarens kompetens, erfarenhet och arbetsresultat. Den enskilde medarbetaren ska kunna påverka sin lön genom att öka sin kompetens och förbättra sitt arbetsresultat. SRK tillämpar inte rörlig ersättning.

Pensionsförmåner

Pensionsförmåner utgår enligt kollektivavtal mellan IDEA (Arbetsgivarförbundet för ideella organisationer), Unionen och Akademikerförbunden.

Övriga förmåner

Förmåner utöver ovanstående, som Rikslunchen och friskvårdsbidrag, har ett begränsat värde och motsvarar vad som är normalt förekommande på arbetsmarknaden hos jämförbara arbetsgivare.

Avgångsvillkor

Uppsägningstider är enligt kollektivavtal mellan IDEA, Unionen och Akademikerförbunden.

Ersättning till ordförande, styrelseledamöter och generalsekreterare

Riksstämman 2011 beslutade att ordföranden ska ha sitt uppdrag som huvudsaklig sysselsättning och för perioden 2011–2015 erhålla ett arvode som följer och indexjusteras enligt det arvode som utgår till riksdagsledamöter. Arvodet är för närvarande 61 000 kronor per månad.

Till styrelsens övriga ledamöter och till föreningsrevisorerna utgår ersättning för inkomstbortfall om de så begär, dock högst 3 000 kronor per dag.

Generalsekreteraren har ett tidsbegränsat förordnande fram till och med 30 juni 2017. Anställningen upphör automatiskt utan föregående uppsägning när anställningstiden löper ut. Anställningen kan dock sägas upp under anställningsperioden, av generalsekreteraren med en uppsägningstid om tre månader och av SRK med tolv månader. Generalsekreteraren har en fast månadslön på 90 200 kronor. Därtill kommer tjänstebil. Pension utgår enligt gällande kollektivavtal.

Styrelsens arbete under året Styrelsens sammansättning

Styrelsen har under året bestått av ordförande, två vice ordförande och nio ledamöter.

Styrelsens arbete

Styrelsens inriktning på förnyelse av verksamhet och stöd utgick från en verksamhetsplan, fokuserad nationellt på utveckling av krisberedskap, migration och social utsatthet och internationellt på stora kriser och långsiktigt stöd till partnerföreningar. Genom kvartalsuppföljningar av verksamheten avsåg styrelsen att få ett mer analytiskt perspektiv på verksamheten med förslag till förbättringar och därigenom en möjlighet till mer strategiska diskussioner för att arbetssätt, metoder och stödsystem successivt skulle utvecklas för ökad relevans, effekt och effektivitet.

Därutöver beslöt styrelsen att efter utredning under 2013 genomföra ett nytt koncept för Mötesplats Kupan med försöksverksamhet för en mindre grupp second hand-butiker, innan konceptet vidgas. I konceptet ingick en gemensam stödfunktion för personal-, ekonomi-

och marknadsföringsfrågor för second hand-butikerna och de lokala mötesplatserna.

Eftersom budgeten nu i stort kunde balanseras, beslöt styrelsen om ett antal särskilda satsningar för att utveckla verksamheten de närmaste åren. Satsningarna kommer att visa sin bärkraft på 1–3 år och handlar bland annat om arbetet med migration, insatser i socioekonomiskt utsatta områden, att stärka svaga nationella systerföreningar inom rörelsen liksom internationella katastrofinsatser.

En del av styrelsens arbete handlade om att arbeta fram en ny strategisk inriktning för 2016–2019 som ska tas på Riksstämman i maj 2015. Arbetet utgick från en omvärldsanalys med omvärldsspaningar som skickats in från lokala rödakorskretsar och som utgjorde underlag i utvecklingen av den nya strategin. Strategin hade diskuterats fram i ett brett samarbete med regionråden som i sin tur återkopplade till och från kretsarna.

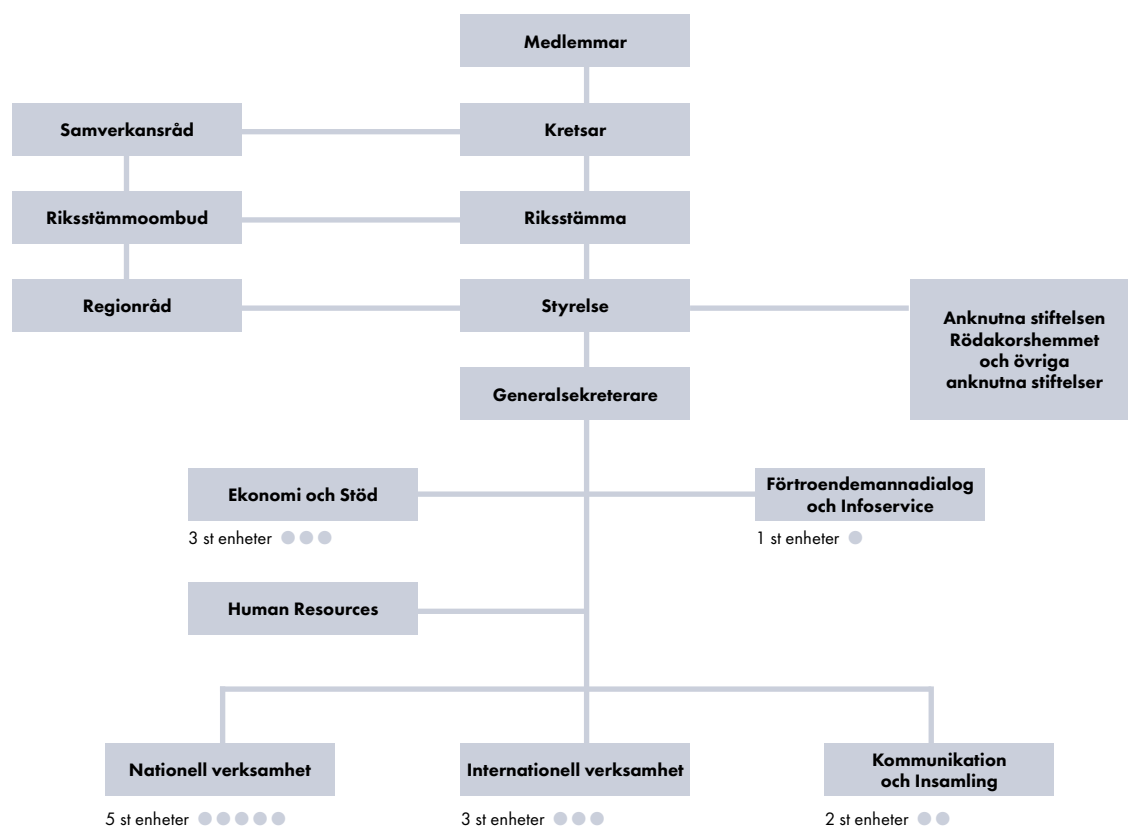
Finansutskott

Finansutskottet genomförde fyra möten under året och tog bland annat fram ett förslag till reviderad placeringspolicy som SRK:s styrelse fattade beslut om. Bo Hermansson (vice ordförande i styrelsen) är ordförande i utskottet medan Dan Öwerström och Ewa Jonsson är ledamöter från styrelsen. I utskottet har också Richard Gröttheim (Sjunde AP-fonden), Karin Heierson (Skandinaviska Enskilda Banken) och Peder Thyrvin (tidigare Handelsbanken) deltagit som adjungerade externa ledamöter med särskild insyn och erfarenhet av de finansiella marknaderna. Föredragande vid mötena var avdelningschefen för Ekonomi och stöd, det vill säga under våren Nicklas Wigren och under hösten Anna Ernestam.

Revisorer och ersättning för revision

Vid Riksstämman 2011 valdes revisionsfirman Ernst & Young till revisorer för Svenska Röda Korsets styrelse från och med 2012. Huvudansvarig revisor är auktoriserade revisorn Thomas Lönnström. Förtroendevalda föreningsrevisorer är sedan 2005 Gunnar Ståhl och sedan 2011 Håkan Jarmar.

Svenska Röda Korsets organisation



Styrelsens rapport om intern kontroll

God intern kontroll är en avgörande del i Svenska Röda Korsets (SRK) verksamhet. Syftet med den interna kontrollen är att lämna väsentlig information om organisation och metodik för att skapa förtroende för organisationens finansiella rapportering och för de aspekter som relaterar till verksamhetens ändamålsenlighet. Styrelsens rapport om intern kontroll ingår inte i revisionsuppdraget.

Intern kontroll

Intern kontroll är en process som påverkas av SRK:s styrelse, ledning och medarbetare. Den har utformats för att ge en rimlig säkerhet om att fastställda mål avseende ändamålsenlig och effektiv operationell verksamhet, tillförlitlig finansiell rapportering samt efterlevnad av externa lagar och regler liksom interna regelverk som SRK satt upp för sin verksamhet ska uppnås. Det är SRK:s styrelse som årligen upprättar rapporten om intern kontroll.

SRK:s interna kontroll har sin grund i COSO-modellens olika fem huvuddelar:

- Kontrollmiljö (den kultur och de värderingar som styrelsen och ledningen arbetar och kommunicerar utifrån)
- Riskbedömning (organisationens process för att identifiera och hantera risker)
- Kontrollaktiviteter (med syfte att förebygga och upptäcka fel)
- Information och kommunikation (med syfte att återrapportera från ledningen ut mot organisationen och från organisationen till ledningen, men även externt till myndigheter, allmänhet med mera)
- Övervakning och uppföljning (ska säkerställa kvaliteten i processen genom olika slags aktiviteter som budgetuppföljning, rapportering till ledningen och styrelsen liksom rapportering från revisorer)

Kontrollmiljön

Enligt Frivilligorganisationernas insamlingsråds (FRII) kvalitetskod har styrelsen ansvar för att den interna kontrollen är tillräcklig och att verksamheten bedrivs på ett effektivt sätt. SRK:s uppfattning är att styrelsens och ledningens ansvar och arbetssätt utgör en viktig del i en bra kontrollmiljö. Arbetsordningen tydliggör styrelsens arbete och ansvar.

Styrelsen har utsett en generalsekreterare som har ansvaret för tjänstemannaorganisationen inklusive ansvaret för den löpande förvaltningen. Uppgifterna och ansvarsområdena definieras i arbetsordningen. Styrelsen har delegerat ansvaret för att säkerställa en ändamålsenlig kontrollmiljö och en effektiv intern kontroll till generalsekreteraren.

Fastställda styrdokument såsom policyer, riktlinjer och rutiner utgör en väsentlig del av kontrollmiljön. Viktiga styrdokument utgörs bland annat av placeringspolicyn, uppförandekoden samt riktlinjerna för firmateckningsrätt och attest.

Ansvaret för intern kontroll ligger på avdelningen Ekonomi och stöd i syfte att säkerställa en ändamålsenlig kontrollmiljö och en effektiv intern kontroll avseende den finansiella rapporteringen. Detta görs

dels genom proaktiva insatser avseende den interna kontrollmiljön och aktiv riskidentifiering, dels genom kontroll och uppföljning av hur den interna kontrollen fungerar.

Det förebyggande arbetet fokuserar på utbildning, information och förbättrade processer. Aktiviteterna avseende kontroll och uppföljning utgår bland annat från aktuell riskanalys och fastställda minimikrav. Avdelningens arbete rapporteras till generalsekreteraren samt till styrelsen.

Inom avdelningen ligger också ansvaret för den interna kontrollen avseende att planerad verksamhet följer beslutad inriktning och att arbete och aktiviteter utförs samt ansvaret för finansiell rapportering och kontroll av policyer och riktlinjer.

SRK:s högsta beslutande organ är Riksstämman som bland annat har till uppgift att besluta om verksamhetsinriktningen under de kommande fyra åren. Målen för SRK:s styrelse baseras på Riksstämmans beslut, vilka bryts ner till mål och aktiviteter för de kommande fyra åren. Ansvaret fördelas till respektive avdelning som sedan erhåller en budget som ska överensstämma med planerade aktiviteter. Om budgeten innehåller upphandlingar och inköp ska dessa ske enligt SRK:s inköphandbok och finnas med i budgetförslag till ledningen. Av budgetunderlaget ska framgå vilka tekniska och ekonomiska alternativ som finns tillgängliga. Projekt ska genomgå en projektgranskning där beslut tas om vilka projekt som ska genomföras. Det kompletta budgetunderlaget läggs till sist fram till styrelsen för beslut.

Uppföljning av ekonomiskt utfall har under 2014 skett varje månad och uppföljning av måluppfyllelse varje kvartal. Vid kvartalsbokslut följer ledningen upp avvikelser mellan utfall och budget med SRK:s chefer och fastställer prognos för resterande del av året. För verksamheten följer ledningen upp hur de uppsatta målen nås inom respektive arbetsområde och enhet samt vilka strategier och åtgärder som måste vidtas för att vid behov förbättra måluppfyllelsen.

En sammanfattande bedömning av året upprättas i samband med årsbokslutet. Inför fastställande av årsbokslut har ledningen genomgått med respektive avdelningschef.

Riskbedömning

Riskhantering handlar om att hantera risker kopplade till förtroende, oetiskt agerande och oegentligheter. Riskhanteringsarbetet påverkar även efterlevnad av ansvar och ändamålsenlighet som ramverket (stadgar, policyer med mera) fastställt. Omvärldsrisker såsom ändrade skatteregler beaktas också.

I samband med den årliga verksamhetsplaneringsprocessen görs en riskanalys av varje organisatorisk enhet som sedan uppdateras och följs upp under det kommande året. Arbetet sker utifrån COSO-modellen och följer de riskkategorier som Internationella rödakors- och rödahalvmånefederationen (IFRC) fastställt. I modellen ingår följande riskkategorier:

- Risk för skadat förtroende
- Strategiska risker
- Finansiella risker
- Aktivitetsrelaterade risker
- Omvärldsrisker
- Personalrelaterade risker
- Rättsliga och institutionella risker

De olika komponenterna i riskhanteringen omfattar bland annat en bedömning av sannolikhet (S) och konsekvenser (K) samt beräkning av riskvärde (SxK).

Processen för riskbedömning ska vara utformad så att potentiella händelser, som kan medföra en risk att SRK:s mål ej uppnås, identifieras. Modellen baseras på en inbyggd riskanalys i ordinarie processer såsom verksamhetsplanering och uppföljning. Integrerad riskhantering är en kontinuerlig process och en del av det dagliga arbetet.

De externa revisorerna träffar föreningsrevisorerna regelbundet, både tillsammans med ledningen och på egen hand, för att gå igenom sina respektive riskanalyser och säkerställa en aktuell riskanalys som utgör utgångspunkten för revisorernas granskning.

Kontrollaktiviteter

Kontrollaktiviteterna är kopplade till riskbedömningen och syftar till att säkerställa god intern kontroll i organisationens processer. Utgångspunkter för kontrollaktiviteterna är riskhantering, riskeliminering, uppföljning och utvärdering. Dessa moment är i linje med IFRC:s modell för riskhantering. Syftet med dessa är att säkerställa att kontroller byggs in i de olika delmomentens processer.

En viktig kontrollaktivitet är SRK:s rapportering gentemot FRII:s kvalitetskod. I samband med denna går SRK igenom de krav som ställs bland annat på den interna kontrollen och sammanfattar därefter efterlevnaden av dessa krav i en separat rapport. 2014 var det första året som SRK:s externa revisorer granskade denna rapport.

Information och kommunikation

Kommunikation med allmänheten hanteras till största delen av Infoservice (hör till enheten Förtroendemannadialog och Infoservice) som även svarar på frågor från medlemmar och givare. Detta syftar till att förenkla kommunikationsgången till SRK samt säkerställa snabb återkoppling. Öppenhet och tillgänglighet är ledord i kommunikationsarbetet och som ett led i detta sker en allt större del av kommuni-

tionen via SRK:s sociala medier-kanaler såsom Facebook och Twitter (sköts av Kommunikationsenheten). Angående tillgänglighet är SRK:s pressjour öppen dygnet runt för att media alltid ska kunna tillmötesgå och få svar på frågor.

Kommunikation mellan ledningen och anställda, liksom mellan ordförande och frivilliga rödakorsare, sker bland annat genom direktsänd webb-tv via SRK:s intranät (Rednet). Dessa sändningar finns det möjlighet att ta del av även i efterhand. Via Rednet har samtliga anställda, medlemmar och frivilliga tillgång till styrdokument och andra väsentliga delar i kontrollmiljön.

Övervakning och uppföljning

Uppföljning av att SRK uppnår en god intern kontroll och att interna styrdokument efterlevs sker av både interna och externa parter. Dessa parter omfattar ledningsgruppen, styrelsen, finansutskottet, avdelning Ekonomi och stöd, Svensk Insamlingskontroll samt SRK:s externa revisorer och föreningsrevisorer. Respektive enhet i organisationen har under året rapporterat både kvartals- och årsbokslut till ledningen som sedan följt upp avvikelser och väsentliga risker och därefter återrapporterat till styrelsen.

Svensk Insamlingskontroll granskar årligen att de organisationer som har 90-konton efterlever de krav som Svensk Insamlingskontroll fastställt för dessa konton. De externa revisorerna rapporterar sina iakttagelser till ledningen minst två gånger årligen och föreningsrevisorerna rapporterar sina iakttagelser till ledningen minst en gång per år. Minst en gång per år rapporterar dessutom både externa revisorer och föreningsrevisorerna resultatet av sin granskning och sina iakttagelser till styrelsen.

Stockholm den 16 mars 2015

Svenska Röda Korsets styrelse

Styrelse



Eva von Oelreich



Margareta Albinsson



Elin Andersson



Oscar Fredriksson



Gunnar Köhlin



Ineke Prang



Ewa Jonsson



Denny Vågerö



Bo Hermansson



Elisabet Perttu



Pär Hallström



Dan Öwerström

Eva von Oelreich

Arbetande ordförande. Född 1944. Bor i Stockholm.

Utbildning: Fil.kand. och fil.mag. i humaniora samt ytterligare universitetsstudier i ekonomisk historia/u-lands-kunskap.

Invald 2011.

Eva har bland annat arbetat som internationell chef i Svenska Röda Korset, inom Internationella rödakors- och rödahalvmånefederationen som chef för katastrofberedskap, migration och humanitär policy samt med FN-uppdrag.

Margareta Albinsson

Vice ordförande. Född 1955. Bor i Arup, Hörby.

Utbildning: Sjuksköterska.

Invald 2005.

Arbetar på Region Skåne. Är ledamot i Röda Korsets högskolestyrelse.

Elin Andersson

Ledamot. Född 1982. Bor i Stenstorp.

Utbildning: Kurser på Ljungskile Folkhögskola och Linköpings universitet.

Invald 2008.

Journalist. Frivillig folkrättsutbildare, ordförande i Folkrätts- och flyktingkretsen Skaraborg, styrelseledamot i Tidaholmskretsen, och ledamot i Skövde samverkansråd. Ordförande i arbetsgruppen Medel för verksamhetsutveckling.

Oscar Fredriksson

Ledamot. Född 1975. Bor i Gnesta.

Utbildning: Juristexamen och fil.kand. i socialpsykologi och filosofi.

Invald 2011.

Arbetar som konsult. Oscar är ordförande i Stiftelsen Röda Korsets center för torterade flyktingar och suppleant i styrelsen för Stiftelsen Folke Bernadottes minnesfond.

Gunnar Köhlin

Ledamot. Född 1963. Bor i Alingsås.

Utbildning: Docent vid Göteborgs universitet med fokus på miljö- och utvecklingsfrågor.

Invald 2011.

Leder ett internationellt nätverk av miljöekonomiska centra i Etiopien, Kenya, Tanzania, Sydafrika, Kina och Centralamerika med stöd från Sida.

Ineke Prang

Ledamot. Född 1971. Bor i Fjögesta.

Utbildning: Studier i historia, litteraturvetenskap, svenska, tyska och pedagogik.

Invald 2011.

Arbetar som pedagog, är kassör i Lekebergs Västra rödakorskrets och frivillig utbildare i folkrätt och rödakorskunskap. Ineke är ledamot i Röda Korsets folkhögskolas verksamhetsstyrelse.

Ewa Jonsson

Ledamot. Född 1954. Bor i Östersund.

Utbildning: Socionom med olika vidareutbildningar.

Invald 2008.

Konsult. Långt förflutet i Röda Korset på olika nivåer. Ledamot av Röda Korsets Finansutskott. Ledamot i Röda Korsets folkhögskolas verksamhetsstyrelse.

Denny Vågerö

Ledamot. Född 1944. Bor i Stockholm.

Utbildning: Professor i medicinsk sociologi vid CHES, Stockholms universitet. Medlem i Kungliga Vetenskapsakademien.

Invald 2011.

Arbetar tillsammans med Världshälsorganisationen-Europa mot hälsoklyftor mellan och inom länder i Europa. Denny har ingått i Kommissionen för socialt hållbart Malmö som Malmö Stad initierat. Denny är ledamot i Stiftelsen Röda Korsets Center för torterade flyktingar och även ledamot i Röda Korsets högskolestyrelse.

Bo Hermansson

Vice ordförande. Född 1943. Bor i Nyköping.

Utbildning: Pol.mag. Ytterligare akademiska studier inom beteendevetenskap och internationell finansiering.

Invald 2010.

Bo är konsult inom internationell finansiering och har arbetat i fler än 30 länder. Bo är även ordförande i Röda Korsets Finansutskott. Utöver detta är Bo ordförande i samverkansrådet för Nyköping och adjungerad i Röda Korsets Ungdomsförbunds styrelse.

Elisabet Perttu

Ledamot. Född 1944. Bor i Pajala.

Elisabet har arbetat som rektor.

Utbildning: Fil.mag., lärarutbildning, alternativ kommunikation för utvecklingsstörda barn och statlig rektorsutbildning.

Invald 2010.

Elisabet har ett långt förflutet i Röda Korset, bland annat som ordförande i Pajala rödakorskrets 1983–2001 och ledamot i Norrbottens distriktsstyrelse 1993–1999. Elisabet är ordförande i Röda Korsets folkhögskolas verksamhetsstyrelse.

Pär Hallström

Ledamot. Född 1947. Bor i Stockholm.

Utbildning: Jur.dr. i folkrätt och docent i Europarätt vid Stockholms universitet.

Invald 2014.

Arbetar som professor emeritus vid juridiska institutionen, Umeå universitet. Pär undervisar och forskar i folkrätt, Europarätt och mänskliga rättigheter. Han är också verksam inom skogsnäringen.

Dan Öwerström

Ledamot. Född 1954. Bor i Stockholm.

Utbildning: Civilekonom, fil.kand., jur. kand och studier i internationell rätt vid McGill University, Montreal.

Invald 2011.

Dan arbetar som hovrättsråd i Svea hovrätt. Ledamot i Röda Korsets Finansutskott.

Ledningsgrupp



Ulrika Årehed Kågström



Melker Måbeck



Ingela Holmertz



Anna Ernestam



Morgan Olofsson

Foto: Magnus Bergström



Per Svahn



Tord Pettersson

Ulrika Årehed Kågström

Generalsekreterare. Född 1966.

Utbildning: Civilekonomexamen från Luleå Tekniska Universitet och studier i franska i Aix-en-Provence.

Tidigare anställningar: Biträdande generalsekreterare Svenska Röda Korset, mångårig ledarerfarenhet inom scenkonstbranschen, bland annat som vice vd och marknadschef på Riksteatern.

Styrelseuppdrag: Radiohjälp.

Melker Måbeck

Chef Internationell verksamhet. Född 1968.

Utbildning: Jur.kand. från Stockholms universitet. Reservofficer.

Tidigare anställningar: Delegationschef för Internationella rödakorskommittén (ICRC) i Sydsudan, biträdande chef på ICRC:s säkerhetsavdelning i Genève, internationella delegatuppdrag för ICRC i flera länder, exempelvis Sydsudan, Afghanistan, Israel och Palestina.

Ingela Holmertz

Chef Nationell verksamhet. Född 1961.

Utbildning: Universitetsstudier i bland annat arbetsmarknadskunskap och biståndsfrågor.

Tidigare anställningar: Olika befattningar inom Svenska Röda Korset, bland annat som chef för avdelningen Hälsa och social trygghet och delegatenheten. Har arbetat fem år som programsamordnare och delegationschef för Internationella rödakors- och rödahalvmånefederationen i Vietnam.

Styrelseuppdrag: Famna (riksorganisation för idéburen vård och omsorg). Ingela slutade sin tjänst i februari 2015. Efterträdare börjar i augusti 2015.

Anna Ernestam

Chef Ekonomi och Stöd. Född 1962.

Utbildning: Civilekonomexamen från Uppsala universitet. Tidigare auktoriserad revisor.

Tidigare anställningar: Tillförordnad vd på Vectura Consulting AB, vice vd för Eniro 118 118.

Morgan Olofsson

Chef Kommunikation och insamling. Född 1966.

Utbildning: Journalistexamen vid Stockholms universitet och fil.mag. i företagsekonomi vid Linnéuniversitetet.

Tidigare anställningar: Utrikeskorrespondent för Sveriges Television i Moskva och Washington, chef för Rapport (SVT) och kommunikationschef för Arbetsmiljöverket.

Per Svahn

Chef Human Resources. Född: 1966.

Utbildning: Fil.kand. från P-linjen vid Linköpings Universitet samt högskoleingenjörsexamen inom energiteknik vid Mälardalens Högskola.

Tidigare anställningar: Seniora HR-roller i internationella företag såsom Ericson, Danaher och Avanade.

Tord Pettersson

Avdelningschef Förtroendemannadialog och Infoservice. Född 1953.

Utbildning: Socionomexamen från Mitthögskolan i Östersund.

Tidigare anställningar: Olika befattningar inom socialtjänsten och olika befattningar inom Svenska Röda Korset, bland annat tillförordnad chef för avdelning Frivillighet och föreningsutveckling och regionchef för Södra Norrland.

»Humanitet håller sig inte inom geografiska eller psykologiska gränser. Humanitet sträcker sig från en individ till en annan, mellan folk och mellan länder.«

Röda Korset finns i 189 länder och är världens största mänskliga skyddsnät. Vi kämpar för att rädda liv och ge hopp – ute i världen och hemma i Sverige.

